



Årsredovisning 2023

Mullsjö kommun



Innehållsförteckning

Inledning	3
Sammanfattning.....	3
Årsredovisningens delar.....	3
Kommunstyrelsens ordförande har ordet	5
Politisk organisation	6
Den samlade kommunala verksamheten	7
Förvaltningsberättelse	8
Översikt över verksamhetens utveckling	8
Viktiga förhållanden för resultat och ekonomisk ställning	9
Händelser av väsentlig betydelse.....	22
Styrning och uppföljning av den kommunala verksamheten.....	23
God ekonomisk hushållning och ekonomisk ställning	25
Balanskravsutredning och resultatutjämningsreserv.....	32
Väsentliga personalförhållanden.....	33
Förväntad utveckling	36
Ekonomi.....	37
Finansiella rapporter och nothänvisningar	37
Driftredovisning.....	53
Investeringsredovisning	56
Resultaträkning jämfört med föregående år	57
Verksamhet för nämnder och kommunala företag.....	59
Kommunstyrelsen	59
Tekniska nämnden.....	62
Kultur- och fritidsnämnden.....	65
Socialnämnden	67
Barn- och utbildningsnämnden.....	71
Byggnadsnämnden	74
Miljönämnden	75
Mullsjö Bostäder AB.....	78
Mullsjö Energi och Miljö AB	79

Inledning

Sammanfattning

Årsredovisningen beskriver den kommunala koncernens och kommunens verksamhet, utveckling, medarbetare och ekonomi. Syftet är att ge informativ redovisning till kommunfullmäktige, kommunens medborgare och andra externa intressenter.

Koncernen redovisar för 2023 ett positivt resultat på 16,4 mnkr (30,6 mnkr). Samtliga företag inom kommunkoncernen redovisar positiva resultat 2023. Soliditeten har förbättrats med 1,7 procentenheter från 14,0 procent 2022 till 15,7 procent 2023.

Mullsjö kommun redovisar för 2023 ett positivt resultat på 10,9 mnkr jämfört med 28,7 mnkr år 2022. I huvudsak beror det positiva resultatet av förbättrade skatteintäkter och ökade bidrag från utjämningsystemen. Resultatet innebär också att kommunen uppfyller det lagstadgade balanskravsresultatet.

Nämnderna redovisar tillsammans ett underskott mot tilldelad budget på -21,7 mnkr. Det är viktigt att kommunens nämnder bedriver verksamheten inom given budget för att kommunen långsiktigt ska klara en ekonomi i balans.

Kommunens investeringsvolym uppgick till 47,2 mnkr. Självfinansieringen av investeringarna var 75 procent, vilket innebär att kommunen inte helt kunde skattefinansiera årets investeringar.

Tack vare en god likviditet har kommunen under året gjort en större amortering av lån med 45,0 mnkr.

Soliditeten uppgick till 22,5 procent vid bokslutet vilket är en ökning med 2,1 procentenheter jämfört med föregående år.

Den samlade bedömningen är att kommunen lever upp till kriterierna för god ekonomisk hushållning enligt kommunallagen. Bedömningen grundas dels på de finansiella målen och de tre strategiska målområdena, dels på att kommunen gör ett positivt resultat som stärker den ekonomiska ställningen.

Årsredovisningens delar

Årsredovisningen delas in i tre större delar. Här presenteras kort vad de olika delarna innehåller:

Förvaltningsberättelse

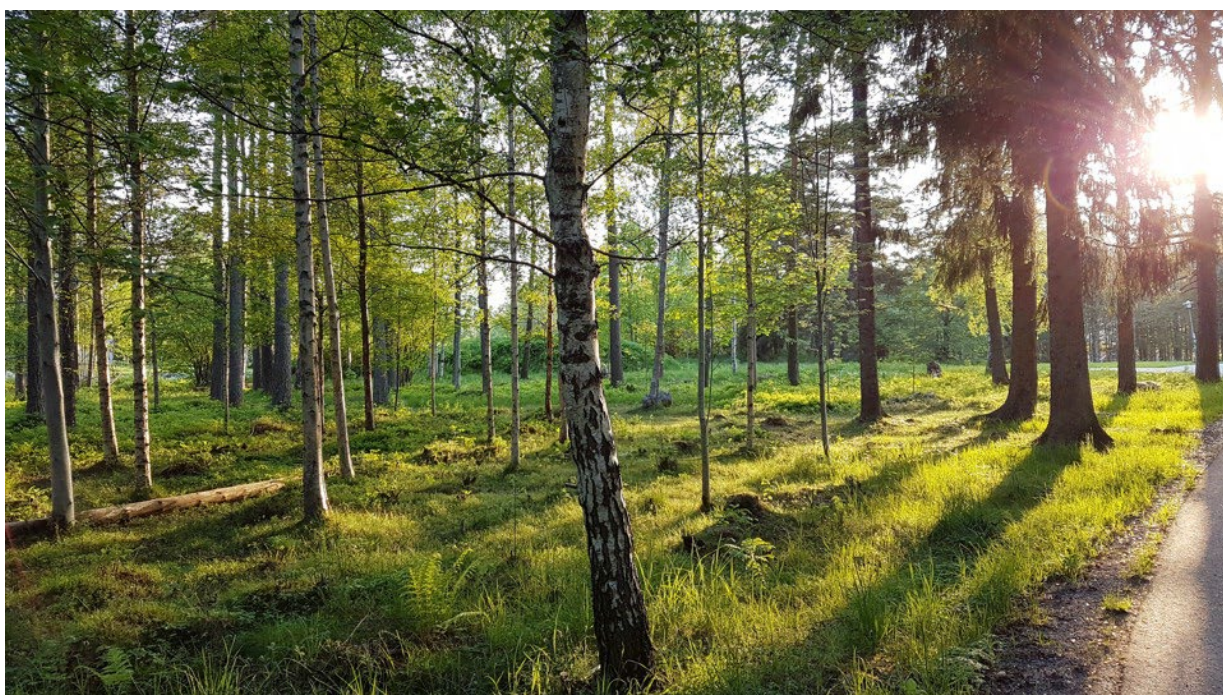
Denna del lyfter fram de väsentliga delarna av den kommunala koncernens och kommunens verksamhet och ekonomi. I denna del redovisas de områden och förutsättningar som är särskilt viktiga för Mullsjö kommuns utveckling. Här redovisas även måluppfyllelsen för de av kommunfullmäktige beslutade tre strategiska målområden samt lämnas en finansiell analys av den kommunala koncernen och kommunen. Avslutningsvis finns ett avsnitt med övergripande information om väsentliga personalförhållanden.

Ekonomi

Denna del presenterar den kommunala koncernens och kommunens ekonomiska utfall samt ekonomiska ställning vid årets slut i form av finansiella rapporter (resultaträkning, balansräkning och kassaflödesanalys). Vidare lämnas information i not om de rekommenderade redovisningsprinciper som till allt väsentligt tillämpas i kommunens redovisning. Här finns också en drift- och investeringsredovisning med kortfattade kommentarer.

Verksamhet för nämnder och kommunala företag

I denna del redovisar varje nämnd för verksamheten och ekonomin 2023 samt ger en kortare framtidsbedömning. Här finns även motsvarande information för de kommunala företagen.



Kommunstyrelsens ordförande har ordet

Framtiden formas av oss

Ibland kan man fråga sig, vem är det som styr oss?

När vi tittar bakåt, funderar vi på varför gjorde vi som vi gjort.

När vi nu i vår årsredovisning summerar 2023, så blir svaren på dessa frågor mer tydliga.

Men i stället för att fundera på vad andra har gjort, så ser vi oss i spegeln. I spegeln ser vi vem det är som formar framtiden, och det görs utifrån det som vi har upplevt och gjort.

Intäkter och kostnader

I spåren av den snabba upp och nedgången i inflationen sätts många planeringsförutsättningar ur spel, varför det idag är svårt att förutse såväl intäkter som kostnader för en kommun. Mullsjö har i detta läge kunnat navigera så att vi under 2023 har fått ett positivt resultat på 10,9 miljoner kronor som också är lite över budgeten på 9,8 miljoner, trots att nämnderna inte klarat sig inom budgeterade ramar.

Rustad för framtiden

Genom ännu ett starkt år så har viktiga avsättningar och reella nedskrivningar genomförts.

Resultatet på 2,1 procent, mot budget 2,0 procent, innebär också att investeringskraften enligt vår långsiktiga plan finns. Då vår kommun har viktiga investeringar att göra i välfärdens kärna, är fundamentet att förbättra soliditeten som nu är 22,5 procent.

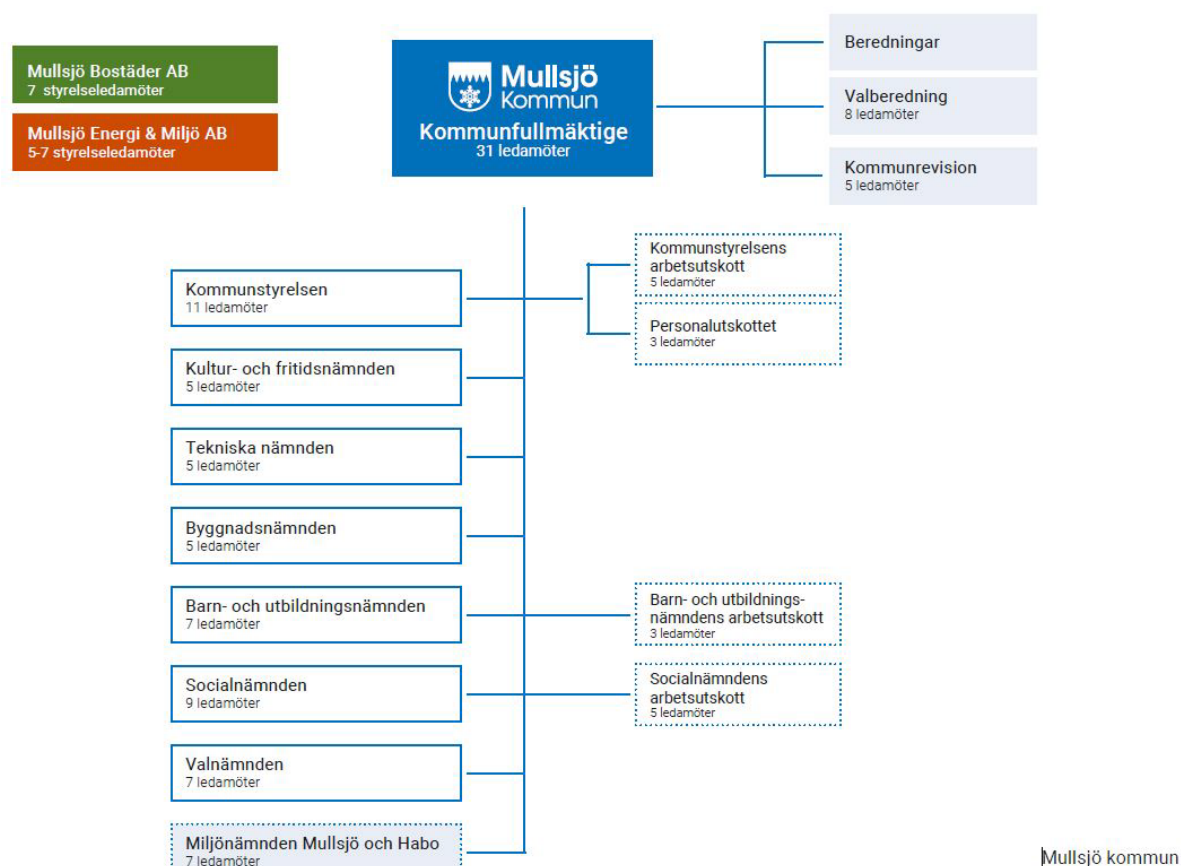
Med livsglädje och möjligheter

Årets bokslut ger ett viktigt bidrag för att fortsätta att bygga upp vår kommun med livsglädje som ger oss möjligheter att tillsammans möta framtiden för tillväxt på ett tryggt sätt.

Per Högberg

Kommunstyrelsens ordförande

Politisk organisation



Definition av organisation

Sammanställda räkenskaper (kommunal koncern) - kommunens samlade verksamhet består av Mullsjö kommun samt de av kommunen ägda bolagen Mullsjö Energi & Miljö AB (MEMAB) samt Mullsjö Bostäder AB (MBAB) med dotterbolaget Fastighets AB Gyljeryd 1:24.

Mullsjö kommun (kommunen) - skattefinansierad verksamhet.

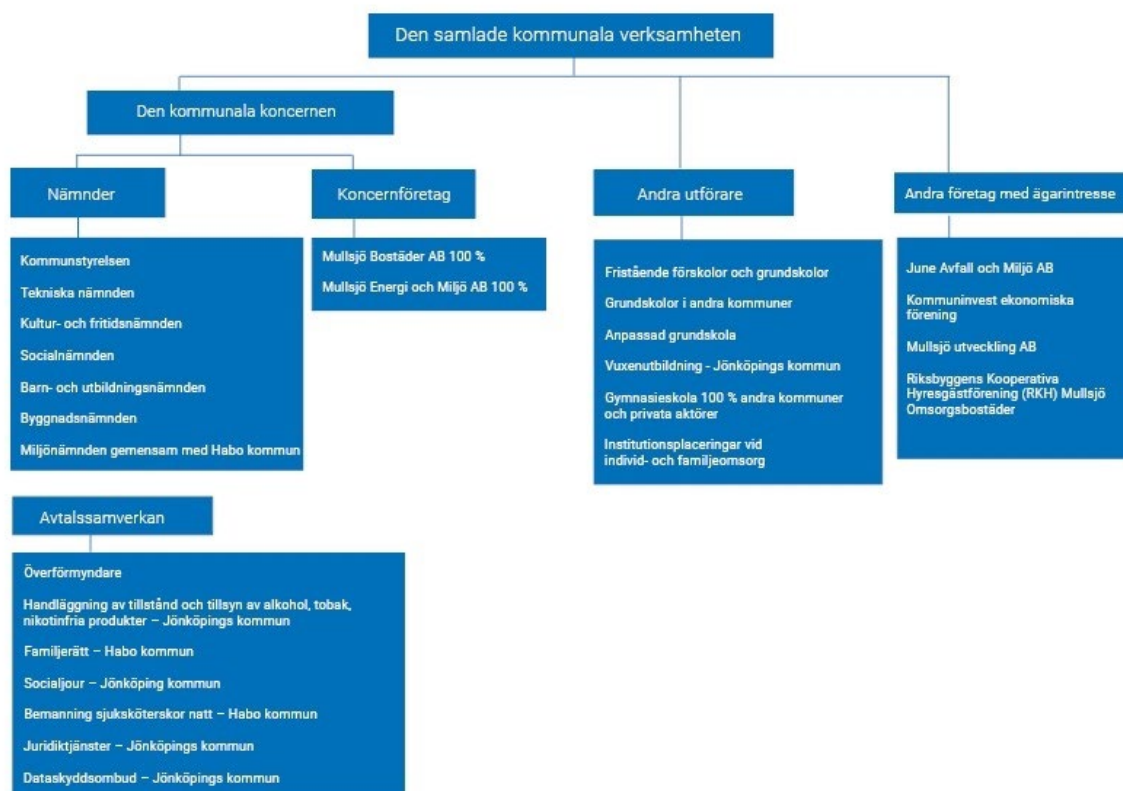
Mandatfördelning i kommunfullmäktige

Från och med valet 2022 har Socialdemokraterna (S), Kristdemokraterna (KD), Centerpartiet (C) och Liberalerna (L) en majoritet i kommunen.

Kommunfullmäktige har 31 mandat. Mandaten är fördelade enligt följande; Socialdemokraterna 8, Moderata samlingspartiet 7, Kristdemokraterna 6, Sverigedemokraterna 5, Centerpartiet 1, Vänsterpartiet 2, Miljöpartiet de gröna 1 samt Liberalerna 1.

Den samlade kommunala verksamheten

Den samlade kommunala verksamheten bedrivs i kommunens nämnd- och förvaltningsorganisation och kommunala bolag. Nedan visas även de delar som bedrivs i avtalsamverkan. Andra utförare förekommer främst inom skolans verksamheter samt socialtjänsten. I schemat framgår också vilka bolag där kommunen har ett visst ägarintresse.



Förvaltningsberättelse

I denna del beskrivs samhällsutvecklingen i Mullsjö kommun. Här presenteras också uppföljningen av målen för god ekonomisk hushållning samt en finansiell analys för koncernen och kommunen. Här finns också ett avsnitt om väsentliga personalförhållanden.

Översikt över verksamhetens utveckling

Kommunal koncernen	2023	2022	2021	2020	2019
Årets resultat, mnkr	16,4	30,6	18,6	19,1	-8,5
Investeringar, mnkr	70,5	43,2	30,7	52,6	42,7
Balansomslutning, mnkr	1 087,2	1 095,9	967,4	930,5	888,8
Soliditet, %	15,7	14,0	12,8	11,4	9,8
Soliditet inkl. pensionsförpliktelser, %	1,2	-0,3	-3,7	-5,9	-8,8

Kommunen	2023	2022	2021	2020	2019
Allmänt					
Antal invånare 31/12	7 577	7 532	7 430	7 385	7 290
Skattesats, kommun och region, kr	34,10	34,10	34,10	34,10	34,10
Kommunal skattesats, kr	22,34	22,34	22,34	22,34	22,34
Personal					
Antal tillsvidareanställda	505	483	465	451	485
Andel sjukfrånvaro av ordinarie arbetstid, %	7,3	7,5	7,4	7,0	6,6
Ekonomi					
Nettokostnad (inkl. avskrivningar och finansnetto), mnkr	508,8	465,8	453,7	435,6	449,9
Skatteintäkter och generella statsbidrag, mnkr	519,7	494,6	472,4	456,5	443,8
Årets resultat, mnkr	10,9	28,7	18,7	20,9	-6,1
Balanskravsresultat uppfyllt	Ja	Ja	Ja	Ja	Nej
Nämndernas avvikelse mot budget, mnkr	-20,0	-3,4	-9,9	2,0	-30,3
Investeringar, mnkr	47,2	22,8	13,1	8,0	23,0
Balansomslutning, mnkr	675,1	690,4	630,2	607,6	583,4
Soliditet, %	22,5	20,4	17,9	15,5	12,6
Soliditet inkl. pensionsförpliktelser, %	-0,9	-2,2	-7,5	-11,4	-15,8

Det kan konstateras att det redovisats ett bättre ekonomiskt resultat de senaste åren. Nämndernas avvikelse mot budget har dock en ganska stor variation över tid. En förbättrad soliditet (även inklusive pensionsförpliktelser) kan också ses. Det har över tid varit ganska låga investeringsutgifter, även om innevarande år är den högsta i den femårsperiod som jämförelsen avser.

Viktiga förhållanden för resultat och ekonomisk ställning

I detta avsnitt kommenteras samhällsekonomiska faktorer som påverkar kommunens utveckling. Därefter redovisas de områden och förutsättningar som bedöms viktiga för kommunens utveckling. Här presenteras också en finansiell analys för koncernen och kommunen.

Samhällsekonomisk utveckling

Enligt SKR (Sveriges kommuner och regioner) har de senaste årens inflations- och ränteuppgång medfört en ekonomisk inbromsning och svensk BNP faller med 0,6 procent år 2023. Nästa år förväntas en svag uppgång med +1 procent, men Sverige befinner sig fortfarande i en lågkonjunktur. Först 2025 och 2026 förväntas återhämtningen bli större.

Inflationen är på väg ned även om det går långsamt. Nedgången innebär inte sänkta priser utan mer en stabilisering av priserna på den nya höga nivån. Svensk ekonomi drabbas hårt både av inflationen och den pågående inflationsbekämpningen. Prisökningar och räntehöjningar påverkar alla sektors ekonomier. Bostadsbyggandet har påverkats kraftigt med ett minskat antal påbörjade lägenheter jämfört med föregående år. Investeringarna i näringslivet har minskat men samtidigt utvecklats som en följd av den kraftiga ränteuppgången. Försvagningen av hushållens köpkraft bidrar även den till konjunkturedgången.

Trots en tydlig försvagning av svensk ekonomi ligger sysselsättningen på en mycket hög nivå. Konjunkturedgången väntas dock inom kort ge ett tydligare avtryck på arbetsmarknaden. Redan nästa år beräknas arbetslösheten stiga och antalet arbetade timmar minska med 0,3 procent.

Samtidigt som de ekonomiska problemen är omfattande är kompetensförsörjningen en av de största utmaningarna i kommunsektorn. Kommunerna behöver spara samtidigt som de behöver rekrytera och behålla kompetent arbetskraft. En annan utmaning som ett antal kommuner redan drabbats av och fler kommer att drabbas av är klimatförändringarna. Investeringar för att hantera kommande klimatanpassningar beräknas motsvara hundratals miljarder kronor, och där staten behöver vara med och bidra till dessa investeringar. Kommunerna förväntas även göra större insatser för att förebygga och förhindra kriminalitet samt gängvåld.

Enligt SKR behöver kommuner analysera sina ekonomiska och andra förutsättningar med ett långsiktigt perspektiv. Generellt behöver leveransen av välfärdstjänsterna ske på annat sätt än idag, bland annat genom digital teknik och genom att använda medarbetarnas kompetens på nya sätt. Staten, regionerna och kommunerna behöver även säkra att den administrativa bördan i välfärdsverksamheterna minskar, både för en bättre arbetsmiljö för medarbetarna men också för att använda smarta sätt att styra och leda verksamheterna.

Källa: Ekonomirapporten oktober 2023

Mullsjö kommuns utveckling

I detta avsnitt behandlas de områden och förutsättningar som bedöms viktiga för Mullsjö kommuns utveckling.

Befolkning

Befolkningen i Mullsjö kommun har ökat med 45 personer sedan årsskiftet och vid slutet av året bor det 7 577 personer i kommunen. Denna utveckling förklaras av ett positivt födelsetto (+9) och ett positivt flyttningsnetto (+30). Enligt Statistiska centralbyrån (SCB) kan det, efter att statistiken presenterats, inkomma händelser från Skatteverket som avser året eller tidigare år. Dessa händelser hanteras som en justering. I Mullsjös fall handlar det om 6 personer. Enligt befolkningsprognosen för 2023, som ligger till grund för bland annat budget, var antal personer 7 531. Utfall visar på en betydligt större ökning än prognosen.

Sverige har under 2023 en befolkningsökning på 0,3 procent, vilket är den lägsta på 20 år. Totalt växte befolkningen i 95 kommuner och minskade i 193 kommuner under 2023. Fler kommuner vittnar om ett lågt födelsetal, men det kan konstateras att Mullsjö går emot trenden med 102 födda barn under 2023. Det bor något fler män (3 811) än kvinnor (3 766) i Mullsjö kommun.

Antalet invånare i åldersgruppen 20-29 år har minskat, medan antalet i åldersgruppen 30-54 år har ökat. Samtidigt har antalet personer mellan 55 och 64 år minskat. En minskning i åldersgruppen 20-29 år kan förklaras av att många flyttar till andra platser för studier eller arbete. Fler personer mellan 30 och 54 år flyttar tillbaka till Mullsjö. Det kan bero på att de har barn eller att de upptäcker fördelarna med att bo i den lilla kommunen för första gången. Dessutom observeras en ökning i åldersgruppen 65 år och äldre, vilket stämmer överens med den nationella trenden med en åldrande befolkning i Sverige.

Glädjande nog har trenden med en ökande befolkning hållit i sig de senaste åren. Det är viktigt att säkerställa att infrastrukturen utvecklas i samma takt. Det handlar om att kunna tillmötesgå de behov som finns inom förskola, skola samt äldreården. Lika viktigt är det att all kommunal service utvecklas i samma takt för att kunna erbjuda tjänster och service av högsta kvalitet.

Invånare, antal	2023	2022	2021	2020
0-19 år	1 871	1 841	1 835	1 823
20-64 år	3 847	3 864	3 805	3 768
65+	1 859	1 827	1 790	1 794
Totalt	7 577	7 532	7 430	7 385

Bostäder och infrastruktur

Ett omfattande arbete med ny översiktsplan har intensifierats under våren. En styrgrupp har träffats med jämna mellanrum för att driva arbetet framåt. Dialoger har förts med ett flertal olika grupper, så som företag, föreningar, skolungdomar, kommuninvånare samt politik. Arbetet löper på enligt plan och ett färdigt utkast av ny översiktsplan kommer att skickas ut på samråd tidigt under 2024.

Bostadsutvecklingen och utvecklingen av industrimark står fortsatt inför utmaningar utifrån rådande ekonomiska läge. Den trend som identifierats under året kvarstår, det vill säga att få tomter har sålts samt att planerade byggnationer har stannat av. För att möta dessa utmaningar fortsätter kommunen sitt arbete med att aktivt locka nya aktörer till befintliga projekt.

För att stimulera fortsatt utveckling läggs fokus nu på att marknadsföra pågående projekt och dess fördelar för potentiella aktörer. Det kan vara att betona kommunens strategiska läge, tillgänglighet

till infrastruktur och potentiella affärsmöjligheter. Arbetet med platsvarumärket kommer att spela roll framöver.

Under hösten 2023 startade en exploatör väg och VA byggnation för 35 tomter på Havstenshult etapp 2. Samtidigt skrevs ett upplåtningssavtal med en byggherre på flerbostadshusen på etapp 1. För att öka långsiktig hållbarhet initierades en detaljplansändring för Havstenshult norra etapp 2, vilket möjliggör tvåplansbyggnation inom vissa delar av området.

När det gäller industrimark, som är en viktig del för Mullsjö kommun, har den sista utredningen om arkeologi genomförts och där det kan konstateras att arbetet med detaljplanen för området kan fortsätta enligt plan.

Ett strategiskt markförvärv av Havstenshult 1:26 gjordes under årets sista månad vilket ger kommunen 26 hektar som gränsar till kommunalmark och Mullsjö tätort med möjlighet att kunna växa över tid.

Näringsliv och arbetsmarknad

Näringsliv

Under 2023 visade Mullsjös näringsliv en positiv utveckling, trots att intresseorganisationer och media förutspådde en mer utmanande situation och förestående svårigheter.

De flesta av företagen upplevde en viss utjämning, några till och med en viss nedåtgång i efterfrågan och därmed produktion.

Enligt Svenskt Näringslivs undersökning ”Lokalt Företagsklimat” rankades Mullsjö kommun som nummer 22 i Sverige och som nummer tre i Jönköpings län. Detta är ett bra kvitto på att kommunen har ett gott företagsklimat, och goda relationer mellan företagare, tjänstepersoner och politiker. Årets placering är en förbättring vid jämförelse med 2022 då kommunen hamnade på plats 37 i riket och plats fyra i länet. Under året har ett målmedvetet arbete pågått för att bygga goda relationer och skapa bra dialoger mellan företagare, politiker och tjänstepersoner. Rankningen är ett kvitto på att det arbete som genomförts har gett förväntad och god effekt.

Tid och energi har under 2023 lagts ner i arbetet med en eventuell industrietablering i kommunen. Om det blir verklighet hyser kommunen goda förhoppningar om uppstart av nya sidoverksamheter av olika slag, då den industrin kommer att vara nästintill en dygnet runt (24/7) verksamhet.

Sedan några år tillbaka utser Mullsjö Utveckling varje år Årets Lok och Årets Raket (båda enligt Ucs beräkningsunderlag) Dessutom utses Årets Företagare av föreningen Företagarna.

Årets Lok 2023 Werinova AB

Årets Raket 2023 Mapab AB

Årets Företagare 2023 Landhs konditori.

Turism

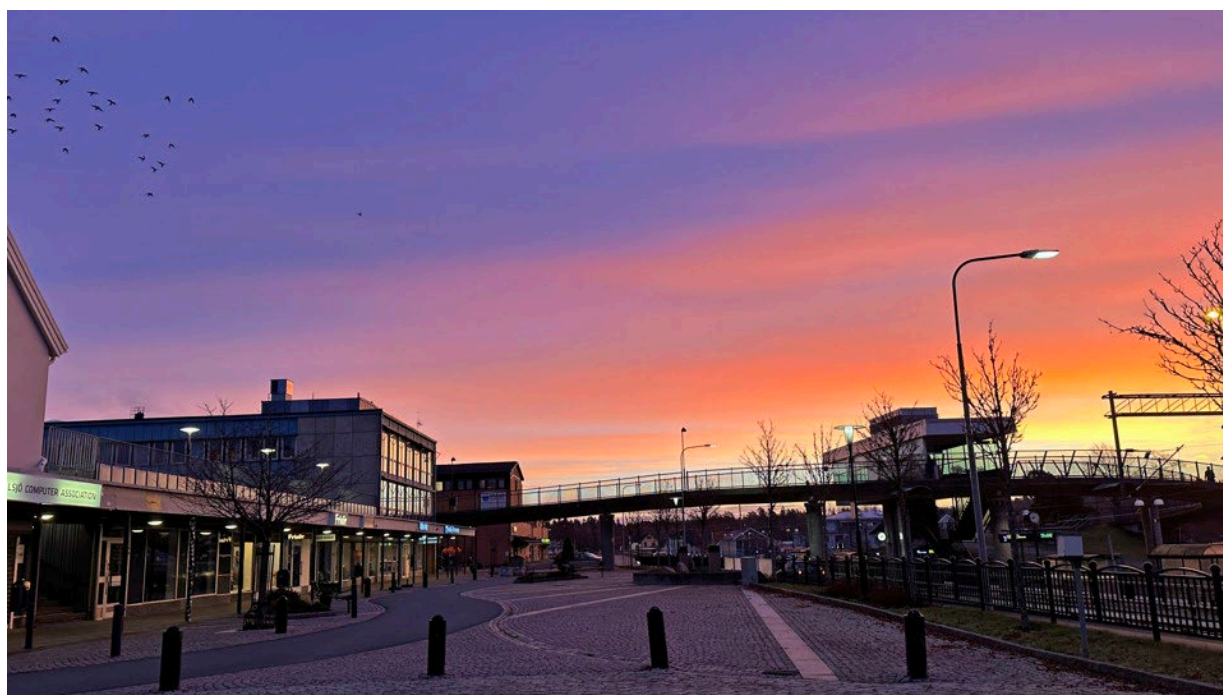
Besöksnäringen fortsatte att göra bra ifrån sig, men en jämförelse av gästnätterna visade en viss nedgång jämfört med det exceptionellt framgångsrika året 2022, som nådde rekordnivåer.

Kommunen har flest utländska besökare från Tyskland, Danmark och Holland i den ordningen. Tyskarna står för en betydande del. De större anläggningar har haft god beläggning av både svenska och utländska besökare.

Arbetsmarknad

Arbetslösheten i Mullsjö kommun (4,9 procent) är låg vid en jämförelse med riket (6,7 procent). Det kan konstateras att en ökning skett jämfört med föregående år (3,7 procent 2022). Det är främst ungdomar, 18–24 år, samt långtidsarbetslösa som ökat. En av de insatser som arbetsmarknad och integrationsenheten arbetar med är NOVA som genomförs via samordningsförbundet. Den vänder sig till personer som står allra längst ifrån arbetsmarknaden och som är i behov av förberedande insatser. Nova är relativt nystartat och bedrivs tillsammans med Habo kommun.

Arbetslöshet, procent av arbetskraften	2023	2022	2021	Riket 2023
Totalt	4,9	3,7	4,5	6,7



Finansiell analys

För att kartlägga och analysera resultat, utveckling och ställning för den kommunala koncernen och kommunen utgår man från de fyra finansiella perspektiven; finansiellt resultat, kapacitet, riskförhållanden samt kontroll över den finansiella utvecklingen. Perspektiven analyseras i sin tur med hjälp av ett antal ekonomiska nyckeltal. Målsättningen är att utifrån dessa perspektiv kunna identifiera eventuella finansiella problem och möjligheter och därigenom försöka klargöra om den kommunala koncernen och kommunen har en god ekonomisk hushållning som föreskrivs i kommunallagen.

FINANSIELLT RESULTAT

Här analyseras årets resultat samt balansen mellan intäkter och kostnader. Här redovisas även en analys av utveckling och finansiering av årets investeringar.

Årets resultat

	2023	2022	2021	2020
Koncernen				
Årets resultat, mnkr	16,4	30,6	18,6	19,1
Kommunen				
Årets resultat, mnkr	10,9	28,7	18,7	20,9
Resultatnivå i procent av skatter och generella bidrag	2,1	5,8	4,0	4,6

Koncernen redovisar ett positivt resultat på 16,4 mnkr 2023. Jämfört med föregående år har resultatet försämrats med 14,2 mnkr.

Kommunen redovisade ett positivt resultat på 10,9 mnkr, i jämförelse med resultatet föregående år på 28,7 mnkr är det en försämring med 17,8 mnkr. Årets resultat är 1,1 mnkr bättre än det budgeterade resultatet på 9,8 mnkr.

Mullsjö kommun behöver redovisa goda resultat för att möta en växande befolkning, finansiera verksamheten över tid samt för att kunna genomföra nödvändiga investeringar som finansieras utan en alltför stor skuldsättning.

Det finansiella målet att resultatnivån ska uppgå till minst 2 procent av skatteintäkter och generella bidrag uppnås. Utfallet 2023 visar 2,1 procent.

Skatte- och nettokostnadsutveckling

Förändring i procent	2023	2022	2021	2020
Skatteintäkter och generella statsbidrag	5,1	4,7	3,5	2,9
Verksamhetens nettokostnader	8,8	2,1	4,3	-3,5

För att behålla en god ekonomisk hushållning måste utvecklingen av skatteintäkterna vara högre än nettokostnaderna. Ökar nettokostnaderna snabbare än skatteintäkterna försämras kommunens ekonomi och effekten blir på sikt effektiviseringar av verksamheten och/eller höjd utdebitering.

Finansieringen i form av skatteintäkter och generella statsbidrag ökade med 25,1 mnkr till 519,7 mnkr, vilket motsvarar 5,1 procent. Detta är en högre ökningstakt än 2022 då den var 4,7 procent. Verksamhetens nettokostnader uppgick till 501,8 mnkr, vilket är en ökning med 40,7 mnkr, 8,8 procent, jämfört med bokslut 2022.

Nettokostnadsandel av skatter och generella bidrag

%	2023	2022	2021	2020
Verksamhetens intäkter och kostnader (netto)	91,2	89,1	90,9	90,2
Avskrivningar	5,3	4,2	4,7	4,6
Nettokostnadsandel	96,5	93,3	95,6	94,8
Finansnetto	1,3	1,0	0,5	0,6
Nettokostnadsandel inkl. finansnetto	97,8	94,3	96,1	95,4

Nettokostnadsandel mäter om kommunen har en god balans mellan löpande intäkter och kostnader. Verksamhetens nettokostnadsandel visar hur stor del av kommunens löpande verksamhet som måste täckas med framför allt kommunalskatt. Redovisas en driftkostnadsandel under 100 procent har kommunen en positiv balans mellan löpande kostnader och intäkter. En nettokostnadsandel på 96-98 procent brukar ses som god ekonomisk hushållning, eftersom kommunen då klarar att finansiera sina re- och nyinvesteringar över en längre tidsperiod.

När nettokostnadsandelen analyseras framgår det att nettot av verksamhetens intäkter och kostnader tog i anspråk 91,2 procent av skatteintäkter och statsbidrag. Detta är en ökning med 2,1 procentenheter jämfört med 2022.

Avskrivningarna är kommunens periodiserade kostnader för investeringar och tog i anspråk 5,3 procent av skatteintäkter och statsbidrag. Avskrivningarna har under år 2023 ökat med 6,9 mnkr till 27,6 mnkr. De högre avskrivningarna har påverkats dels av en nedskrivning på 4,1 mnkr dels av avskrivningskostnader för finansiellt leasade fastigheter med 3,1 mnkr.

Finansnettot för 2023 var -7,0 mnkr, vilket betyder att de finansiella kostnaderna var högre än de finansiella intäkterna. Finansnettot tog i anspråk 1,3 procent av skatteintäkter och statsbidrag.

Sammantaget tog kommunens totala nettokostnadsandel inklusive finansnetto i anspråk 97,8 procent av skatteintäkter och generella statsbidrag. Detta innebär att skatteintäkterna och de generella statsbidragen finansierar kommunens samtliga löpande nettokostnader i verksamheterna. Jämfört med 2022 har det skett en försämring med 3,5 procentenheter.

För att klara kommande investeringsbehov är det viktigt att kommunen fortsatt strävar att uppnå en god nettokostnadsandel.

Årets investeringar

mnkr	2023	2022	2021	2020
Koncernen	70,5	43,2	31,0	52,6
varav kommunala företag	23,3	20,4	17,9	44,6
varav kommunen	47,2	22,8	13,1	8,0
Kommunen				
Självfinansieringsgrad av investeringar, %	75	216	314	526

För att bidra till en god och långsiktigt hållbar ekonomi måste investeringarna anpassas till kommunens ekonomiska resultat så att en tillräcklig självfinansiering av investeringarna uppnås. Genom att mäta självfinansieringsgraden går det att utläsa hur stor andel av investeringarna som kan finansieras med de skatteintäkter som återstår när den löpande driften är finansierad.

Koncernens investeringar uppgick totalt till 70,5 mnkr, där kommunen och Mullsjö Bostäder AB tillsammans investerade för 67,0 mnkr, vilket motsvarar 95 procent av den totala investeringsvolymen.

Kommunens investeringar uppgick totalt till 47,2 mnkr för år 2023. Detta är en ökning med 24,4 mnkr jämfört med föregående år. Att hålla en investeringsvolym som är självfinansierad är en del i arbetet att bygga upp en finansiell kapacitet.

Självfinansieringsgraden, det vill säga investeringar genom resultat och avskrivningar uppgår till 75 procent. Förklaringen till den försämrade självfinansieringsgraden är en ökad investeringsvolym samt ett lägre resultat jämfört med föregående år. Noteras kan att inga nya lån har tagits för att finansiera investeringarna.

Med kommunens strävan att öka antalet invånare ökar också behovet av investeringssatsningar i kommunens infrastruktur, det gäller även de i kommunkoncernen ingående bolagen. Investeringar kommer att vara en fråga med mycket stor dignitet under kommande år.

KAPACITET

Här redovisas kommunens betalningsberedskap på lång sikt. Ju starkare kapacitet, desto mindre känslig är kommunen för ekonomiska påfrestningar i form av lågkonjunkturer och andra omvärldsfaktorer.

Soliditet

%	2023	2022	2021	2020
Koncernen				
Soliditet	15,7	14,0	12,8	11,4
Soliditet inklusive samtliga pensionsförpliktelser	1,2	-0,3	-3,7	-5,9
Kommunen				
Soliditet	22,5	20,4	17,9	15,5
Soliditet inklusive samtliga pensionsförpliktelser	-0,9	-2,2	-7,5	-11,4

Soliditeten visar hur stor del av tillgångarna i kommunen som finansierats med eget kapital (historiska resultat). Den resterande delen upp till 100 procent utgör skuld till andra finansiärer. Om soliditeten sjunker, måste kommunen låna mer för att finansiera investeringarna. Detta innebär högre räntekostnader och avskrivningskostnader, vilket betyder att en mindre andel av skatteintäkterna kan användas till annan verksamhet. Ju högre soliditet desto stabilare är den ekonomiska styrkan på lång sikt.

Koncernen redovisade en soliditet på 15,7 procent, en förbättring jämfört med föregående år med 1,7 procentenhet.

Kommunens soliditet ökade till 22,5 procent, i jämförelse med år 2022 är det en ökning med 2,1 procentenheter.

När kommunens pensionsförpliktelser, intjänade före 1998 och som inte ingår i balansräkningen, inkluderas i soliditetsmättet redovisas en negativ soliditet för kommunen på -0,9 procent. År 2022 var soliditeten enligt detta mått - 2,2 procent. Koncernens utfall enligt detta mått har förbättrats till 1,2 procent att jämföras med -0,3 procent år 2022.

Det finansiella målet att soliditeten ska uppgå till minst 17,0 procent uppnås. Utfallet 2023 visar 22,5 procent.

Låneskuld

mnkr	2023	2022	2021	2020
Koncernen				
Låneskuld	646,0	692,7	668,4	669,0
Kommunen				
Låneskuld	237,6	282,6	285,5	297,5
<i>varav total låneskuld</i>	<i>237,6</i>	<i>282,6</i>	<i>364,6</i>	<i>376,6</i>
<i>varav vidareutlåning till bolagen</i>	<i>-</i>	<i>-</i>	<i>-79,1</i>	<i>-79,1</i>

Den totala låneskulden för koncernen uppgick vid bokslutet till 646,0 mnkr vilket är en minskning med 46,7 mnkr jämfört med föregående år. Kommunens amortering av lån uppgick under året till 45,0 mnkr, vilket i stort förklarar minskningen av koncernens totala låneskuld.

Vid bokslutet uppgick kommunens totala låneskuld till 237,6 mnkr.

Ett av de finansiella målen för god ekonomisk hushållning är att kommunens låneskuld ska amorteras med minst 10,0 mnkr. Totalt har 45,0 mnkr amorterats under 2023. Amorteringen är möjlig som en följd av att kommunen redovisat positiva resultat under ett antal år samt haft en lägre investeringstakt än budgeterat. Amorteringen kommer att medföra lägre räntekostnader för kommunen framöver.

Ett ökat lånebehov kan bli aktuellt om kommunens investeringsbehov ökar mer än självfinansieringsgraden.

Det finansiella målet att amortera minst 10,0 mnkr är därmed uppfyllt.

RISKFÖRHÅLLANDEN

Här bedöms kommunens möjlighet att klara att möta finansiella problem på ett kort och medellångt perspektiv.

Likviditet ur ett riskperspektiv

%	2023	2022	2021	2020
Kassalikviditet	113	148	136	103

Kassalikviditeten mäter kommunens kortsiktiga betalningsberedskap och redovisas som omsättningstillgångar i relation till kortfristiga skulder. En kassalikviditet över 100 procent innebär att kommunen inom en ettårsperiod kan betala de kortfristiga skulderna.

Viktigt är att bedöma kassalikviditeten tillsammans med nyckeltal som soliditet. Den kortfristiga betalningsberedskapen kan stärkas via upplåning respektive försvagas vid amorteringar av lån, samtidigt som soliditeten och den långsiktiga betalningsberedskapen försämras respektive stärks.

Noteras kan att kassalikviditeten ligger över 100 procent år 2023 samt att soliditeten har förbättrats jämfört med föregående år.

Pensioner

Kommunens pensionsåtaganden inklusive löneskatt består dels av åtaganden som är äldre än 1998 (pensionsrätter i ansvarsförbindelsen) dels av pensionsrätter intjänade från och med 1998 (avsättning i balansräkningen).

Pensionsutbetalningarna består dels av gamla utbetalningar från ansvarsförbindelsen, dels utbetalningar från pensionsrätter intjänade efter 1998. Pensionsutbetalningarnas storlek påverkas bland annat av antal pensionsberättigade samt andel som väljer att ta ut pension före 65 års ålder.

Pensionsförpliktelser

Blandmodellen

Kommunens pensionsförpliktelser inklusive löneskatt uppgick 2023 till 226,9 mnkr (214,7 mnkr). 158,0 mnkr avser åtaganden som är äldre än 1998 (pensionsrätterna i ansvarsförbindelsen) och 68,9 mnkr avser pensionsrätter intjänade från och med 1998 (avsättning i balansräkningen). Avsättningen i balansräkningen på 68,9 mnkr avser intjänad pension exklusive den del som betalas ut som avgiftsbestämd pension.

Jämfört med 2022 har det totala pensionsåtagandet ökat med 12,2 mnkr. Ansvarsförbindelsen har ökat med 1,3 mnkr och avsättningen har ökat med 10,9 mnkr.

Utbetalningen av pensioner intjänade före 1998 belastar kommunens resultat som en kostnad, medan förändringen av skulden inte är resultatpåverkande. Vad gäller avsättningen påverkar skuldförändringen resultatet, medan utbetalningarna inte har någon effekt på resultatet, endast på pensionsskuldens storlek.

Kommunen återlånar det totala beloppet för pensionsförpliktelser, vilket innebär, inga externt förvaltade pensionsmedel.

Pensionskostnader

Kommunens kostnader för pensioner inklusive löneskatt uppgick 2023 till 42,0 mnkr (30,4 mnkr). Detta är en ökning med 11,6 mnkr jämfört med året innan. Pensionskostnaderna kommer enligt KPA:s beräkning öka med drygt 9 mnkr år 2024 för att året 2025 minska med cirka 15 mnkr. Den kraftiga ökningen av pensionskostnaderna 2023 och 2024 förklaras i stort av den höga inflationen.

Ett nytt omställningsavtal AKAP-KR (Avgiftsbestämd Kollektivavtalad Pension) började gälla från och med 1 januari 2023. Avtalet innebär i korthet att man lämnar ett förmånsbestämt pensionssystem för ett avgiftsbestämt system.

Borgensåtaganden

mnkr	2023	2022	2021	2020
Kommunala företag	408,4	410,1	303,7	289,9
Föreningar	57,3	28,4	31,9	35,1
Totala borgensåtaganden	465,7	438,5	335,6	325,0

Huvuddelen av kommunens borgensåtaganden avser de kommunala företagen, endast en begränsad del avser externt åtagande.

Kommunens samlade borgensåtaganden uppgick 2023 till 465,7 mnkr, vilket är en ökning med 27,2 mnkr i förhållande till 2022. Detta förklaras i huvudsak av en ökad belåning i Riksbyggens Kooperativa Hyresrättsförening (RKH).

Den kraftiga ökningen av kommunens borgensåtagande mellan åren 2021 och 2022 har sin förklaring i att bolagen övertagit de lån som kommunen tidigare vidareutlånade.

Risken för förluster som sammanhänger med kommunens borgen bedöms som liten.

KONTROLL

Här mäts hur väl kommunen följer upprättade ekonomiska planer samt kommunens förmåga att hantera problematiska situationer utan att stora budgetavvikelser uppstår.

Utfall i förhållande till budget

mnkr	2023	2022	2021	2020
Avvikelse nämnder	-20,0	-3,4	-9,9	2,0
Avvikelse årets resultat	1,1	14,6	5,0	7,3

Att ha en god budgetföljsamhet är ett mått på kommunens finansiella kontroll och innebär att avvikelserna mot budget bör vara så nära noll som möjligt. Vid prognostiserade budgetavvikelser under året ska åtgärder vidtas för att uppnå en ekonomi i balans.

Budgetavvikelsen för kommunens verksamheter uppgick till -20,0 mnkr år 2023 och motsvarar 4,1 procent av budgeterade nettokostnaderna, vilket inte kan anses som en god budgetföljsamhet.

Flera nämnder redovisar större avvikelser och behöver förbättra budgetföljsamheten. För att få stabilitet i ekonomin är detta nödvändigt.

Det redovisade resultatet för 2023 var 10,9 mnkr, en positiv avvikelse mot det budgeterade resultatet med 1,1 mnkr.

Prognosavvikelser

Prognossäkerhet, mnkr	Prognosavvikelse april	Prognosavvikelse aug	Avvikelse utfall helår	Avvikelse augusti - utfall helår
Kommunstyrelsen	-0,2	-0,8	-2,4	-1,6
Tekniska nämnden	-3,2	-4,0	-1,6	2,4
Kultur- och fritidsnämnden	0	-0,3	-0,5	-0,2
Barn- och utbildningsnämnden	-10,6	-8,0	-10,8	-2,8
Socialnämnden	-7,2	-7,5	-7,5	0
Byggnadsnämnden	0	0,2	0,5	0,3
Miljönämnden	0	0,4	0,6	0,2
Finansförvaltningens verksamhetsdel	10,5	5,4	1,7	-3,7
Totalt nämnder	-10,7	-14,6	-20,0	-5,4

En god prognossäkerhet innebär att kommunen har goda förutsättningar att anpassa sig till förändrade förutsättningar under året. Prognossäkerheten kan förbättras. Den försämrade prognosen för kommunstyrelsen beror i huvudsak på kostnader kopplat till platsvarumärke, medarbetarenkäten, utredning Sandhem samt att tillkommande kostnader för att bland annat licenser kopplat till kommungemensamma system belastar kommunkontoret. Tekniska nämndens förbättrade prognos beror i huvudsak på erhållet elstöd. Barn- och utbildningsnämnden försämrade prognos förklaras av att de beräknade kostnaderna blev högre inom förskolan. En förklaring till den försämrade prognosen för finansförvaltningens verksamhetsdel är att det i bokslutsarbetet gjordes avsättningar samt nedskrivningar. Inom ramen för finansförvaltningens verksamheter hanteras poster som inte är verksamhetsspecifika. Det är mer centrala poster som till exempel pensioner.

För mer detaljerade analyser se under respektive nämnd.

Upplysningar avseende risker

Här redovisas väsentliga risker och osäkerhetsfaktorer avseende gjorda uppskattningar och bedömningar samt hur dessa ska hanteras.

Identifierad risk	Beskrivning	Organisatorisk enhet	Hantering av risk
<i>Omvärldsrisk</i>			
Befolkning	Negativ befolkningsutveckling. Åldrande befolkning	Kommunala koncernen	- Ökad bebyggelse - Översyn av lokalbehov - Översyn av servicenivåer till medborgarna - Samverkan med andra kommuner
<i>Verksamhetsrisk</i>			
Personal	Svårigheter att rekrytera personal inom vissa yrkesgrupper.	Mullsjö kommun	- Nya arbetssätt (t ex genom digitalisering) - Samverkansmöjligheter - Attraktiv arbetsgivare
<i>Finansiell risk</i>			
Ränterisk	Hög låneskuld får vid ökad räntenivå en negativ påverkan på kommunens resultat.	Kommunala koncernen	- Investeringsprövning

Omvärldsrisk

En negativ befolkningsutveckling innebär att kommunens intäkter från skatter och statsbidrag minskar vilket i sin tur leder till mindre ekonomiska medel att bedriva verksamhet för. Enligt befolkningsutvecklingen blir det tydligare för varje år att kommunen har en åldrande befolkning, så som det beskrivits på nationell nivå under några år.

Verksamhetsrisk

Kompetensförsörjningen är viktig för att kunna möta ett ökat behov av personal till verksamheterna som en växande kommun står inför. Vidare står kommunen inför en demografisk utmaning med en växande äldre befolkning som kommer att ge effekter på bemanning framöver. Kommunen arbetar aktivt för att vara en attraktiv arbetsgivare för att personalen vill fortsatt arbetat i Mullsjö kommun, men även för att attrahera nyanställda.

Finansiell risk

De senaste årens skuldökning kan förklaras av de investeringar kommunen gjort i särskilt boende, förskola samt skolor. Fortsätter kommunens investeringsbehov, både som en följd av förändringar i demografin som renoveringar och underhåll av befintliga fastigheter och infrastruktur, kan kommunen behöva låna mer. Noteras bör att kommunen redan har en mycket hög belåning vilket minskar kommunens låneutrymme. De investeringar som kommunen redan har gjort kommer att belasta kommunens resultat i form av avskrivnings- och räntekostnader flera år framåt. Dessutom tränger dessa kostnader undan annan verksamhet i kommunen.

Höga låneskulder innebär även höga räntekostnader, om därtill räntorna stiger kommer det vara än svårare att få en ekonomi i balans. Ett sämre finansnetto innebär mindre utrymme till verksamhet.

Enligt den finanspolicy som beslutades under året får inte mer än 30 procent förfalla inom en och samma 12 månaders period. Enligt finanspolicyn ska kommunen ha god betalningsberedskap vilket innebär att alltid ha tillgängliga likvida medel som motsvarar cirka en månads löpande utgifter för innevarande budgetår.

Avslutande kommentar

Den samhällsekonomiska utvecklingen har varit minst sagt utmanande. En sjunkande inflation, dock med en stabilisering av priser på en hög nivå i kombination med en hög räntekostnad har påverkat kommunens ekonomi. Som en följd av det ekonomiska lägen har bostadsbyggandet saktat ner, något som märkts under hela året. Näringslivet har klarat sig bättre än förväntat. Arbetslösheten ligger på fortsatt låga nivåer, även om det är en liten ökning jämfört med föregående år. Vid årets sluta kan konstateras att det bor 7 577 invånare i Mullsjö kommun som ökat med 45 personer jämfört med föregående år. Kommunen har ett ökat födelseantal (102 födda under 2023) till skillnad från många andra kommuner i Sverige som har det lägsta födelsetalen på många år.

Koncernen redovisade för 2023 ett positivt resultat på 16,4 mnkr. Samtliga företag inom koncernen redovisar positiva resultat. Nämnderna visar en negativ avvikelse mot budget. Avsättningar har gjorts gällande deponi och Kommuninvest. Vidare har nedskrivning skett gällande en tom lokal. Positiva skatteavräkningar samt mer intäkter gällande skatter och bidrag än budgeterat förklara det positiva överskottet för kommunen.

Soliditeten för koncernen har förbättrats och uppgick till 15,7 procent, vilket är 1,0 procentenheter bättre än föregående år. För att ytterligare stärka den ekonomiska ställningen behöver soliditet förbättras för koncernen och kommunen. Självfinansieringen av investeringarna har försämrats jämfört med föregående år till följd av en högre investeringsvolym och ett lägre positivt resultat. Viktigt är att stärka den finansiella kapaciteten då kommunkoncernen står inför betydande investeringar framöver.

Även i fortsättningen måste kommunen redovisa goda resultat för att stärka soliditeten och skapa utrymme för att möta de utmaningar kommunen står inför, både avseende investeringar och service till medborgarna. Goda resultat möjliggör även en högre amorteringstakt vilket i sin tur förbättrar soliditeten.

Händelser av väsentlig betydelse

De händelser av väsentlig betydelse som lyfts fram nedan har påverkat verksamheterna i Mullsjö kommun på ett eller annat sätt. I en del fall är det uppkomna situationer inom kommunen som förvaltning och nämnder själva styr över. I andra fall kan det som sker i omvärlden påverka de olika verksamheterna som exempelvis en lagändring.

Verksamheten på Sandhems förskola och skola organiserades om under våren. Orsaken var att utredningar av inomhusmiljön visat stora brister. Enligt beslut i barn- och utbildningsnämnden har elever från Sandhem skola sin skolgång i Mullsjö tätort under läsåret 23/24.

Förskolan och fritids i Sandhem har från i höstas bedrivits i moduler.

Två förskolor har blivit en och inryms i en modullösning. Det är en långsiktig lösning som innebär att en hållbar och långsiktig planering kan genomföras när det gäller skolorganisationen.

För att optimera användandet av kommunens lokaler har fritidsgården flyttat från Knuten till lokaler på Trollehöjd, vilket också främjar verksamheten. I Knutens lokaler har daglig verksamhet flyttat in och får på så vis mer ändamålsenliga lokaler.

Från och med i år förbereds en organisation för att bedriva anpassad grundskola i egen regi. Tidigare har merparten av eleverna gått till skolor i Jönköping.

Från 1 oktober 2023 gäller som huvudregel att alla medarbetare i kommuner och regioner ska ha minst 11 timmars sammanhängande dygnsvila under varje 24-timmarsperiod, och att arbetspass ska följas av dygnsvila. Därav behöver de nuvarande bestämmelserna i Allmänna bestämmelser förändras och anpassas till de skyddsregler som finns om minsta dygnsvila i EU:s arbetstidsdirektiv. Det har inneburit ett intensivt arbete inom socialförvaltningen för att få det på plats.

Liksom många andra kommuner i Sverige står Mullsjö inför en del stora investeringar. Ett intensivt arbete har pågått för att projektera och upphandla leverantörer inför renoveringen av simhallen. Renoveringen påbörjades sent på året och beräknas pågå under de två kommande åren.

Under 2023 har alla armatur i gatubelysning bytts ut till LED-lampor. Detta har till hälften finansierats av medel kopplat till Ekonomi i balans som är ett statsbidrag via Kammarkollegiet.

Under året har kommunen gjort ett strategiskt markinköp, Havstenshult 1:26, för kommande exploatering. Inga nya verksamheter har etablerats.

Det som händer i omvärlden påverkar även det som sker i kommunens verksamheter. Sveriges kommuner och regioner presenterar ett antal övergripande spänningsfält; demografi, globalisering, grön omställning, värderingar och teknikutveckling. Ofta går rörelserna inom dessa områden åt olika håll samtidigt. Det är av stor vikt att omvärldsbevaka för att följa dessa spänningsfält som kommunen behöver förhålla sig till. Oavsett om förändringen utgör möjligheter, hot eller både och, så måste kommunen ha en strategi för att bemöta dem. Kommunerna står inför komplexa samhällsutmaningar där en ensam aktör inte har lösningen. Det kommer kräva samverkan på olika nivåer för att kunna möta detta.

Styrning och uppföljning av den kommunala verksamheten

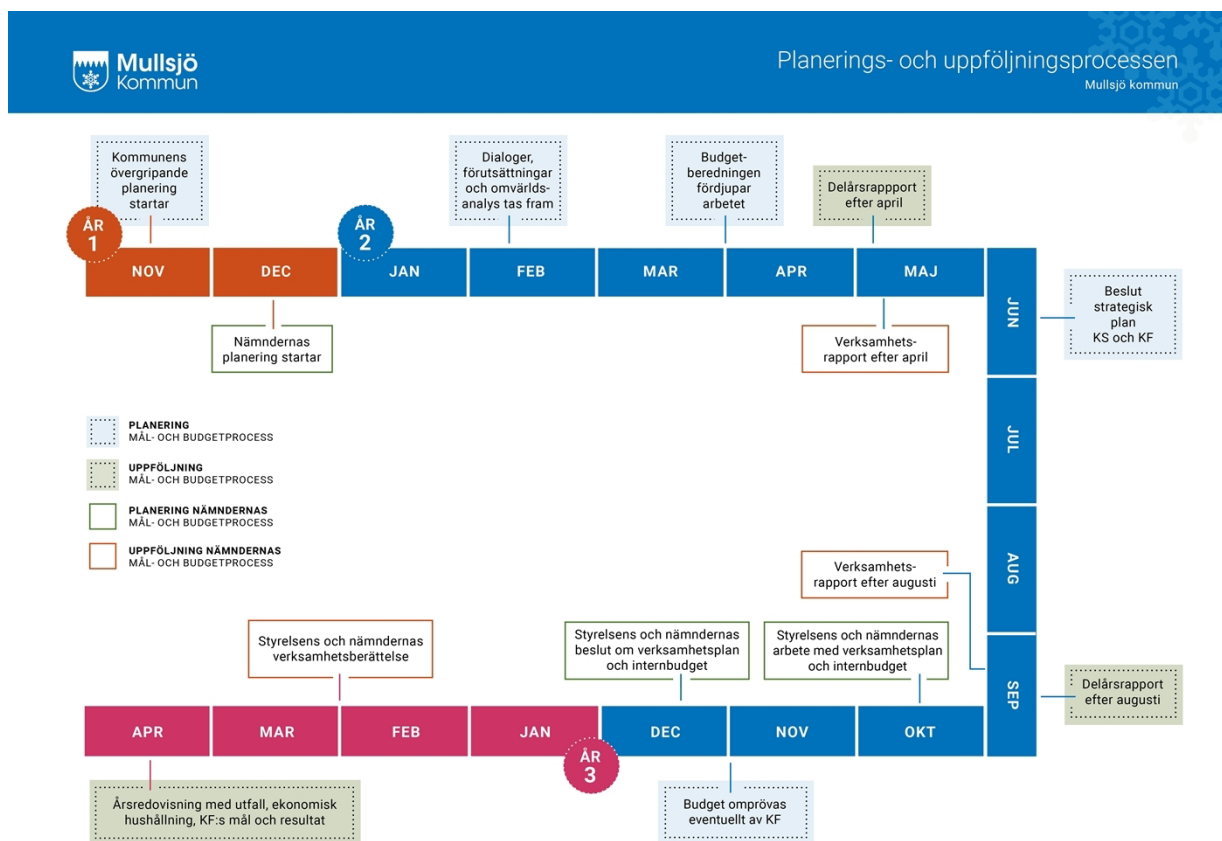
Kommunens styrmodell

Kommunens styrmodell bygger på resultatstyrning och utgår från den vision och de tre strategiska målområden som kommunfullmäktige beslutat om. Huvudsyftet med modellen är att skapa ett helhetsperspektiv och samordning mellan kommunstyrelse och nämnder samt öka transparensen i kommunens hela process. Styrmodellen är en del av kommunens hela system för ledning- och styrning. Där inkluderas också internkontroll, styrdokument, kvalitetsarbetet, medborgardialog med mera.

Kommunfullmäktige beslutar strategisk plan med budget som innehåller strategiska målområden, kommunens budget med tillhörande budgetramar till respektive nämnd. Mullsjö kommun använder prislappsmodellen, som är framtagen av Sveriges Kommuner och Regioner, som budgetmodell. Nämnden beslutar verksamhetsplan med tillhörande internbudget samt nämndmål.

Den kommunövergripande uppföljningen och analysen till politiken rapporteras i första hand via delårsrapporter och årsredovisning. Nämnderna har dessförinnan beslutat verksamhetsrapport respektive verksamhetsberättelse.

Planering- och uppföljningsprocess



Ägardirektiv

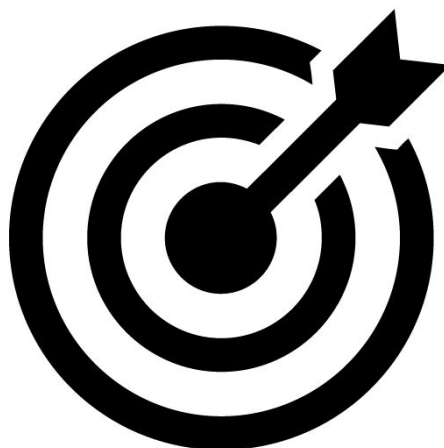
Ägardirektivet är det styrdokument som kommunfullmäktige beslutar om för de kommunala företagen. Ägardirektivet är utgångspunkt för bolagsstyrelsens arbete i det kommunala företaget. I ägardirektivet pekar kommunen ut den riktning som de har för företaget men också vilka

restriktioner och förbehåll som gäller. Kommunfullmäktige har beslutat om ägardirektiv för de två kommunala företagen Mullsjö Bostäder AB och Mullsjö Energi och Miljö AB.

Internkontroll

Alla nämnder, kommunstyrelsen och bolagsstyrelserna ska arbeta med internkontroll. Efter genomförda risk- och konsekvensanalyser beslutas om en internkontrollplan. På planen noteras om uppföljning av risker och eventuella åtgärder som ska genomföras. Verksamheterna ska kontinuerligt arbeta med sin egenkontroll. Kommunstyrelsen har ett särskilt ansvar att följa upp hela processen. Syftet med internkontroll är att säkerställa att:

- verksamheten bedrivs enligt mål, med effektivitet, säkerhet och stabilitet
- verksamheten följer lagar, förordningar och interna regelverk
- verksamheten använder resurser på ett effektivt och ändamålsenligt sätt
- informationen och redovisningen om verksamheten och ekonomin är tillförlitlig och rättvisande, inklusive den finansiella
- upptäcka och förhindra fel och brister i tidigt skede för att kunna stoppa oegentligheter och allvarliga konsekvenser för verksamheten.



God ekonomisk hushållning och ekonomisk ställning

Kommunfullmäktige har beslutat om tre strategiska målområden Trygghet - varje dag, Tillväxt - för framtiden, Tillsammans - genom livet. Det finns också tre finansiella mål. Målområden tillsammans med de finansiella målen har betydelse för god ekonomisk hushållning.

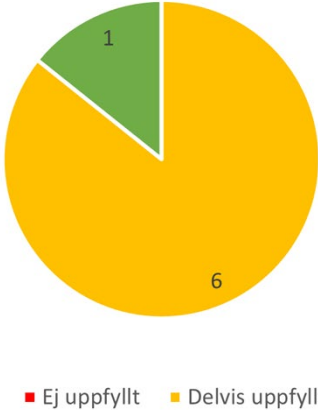
Syftet med god ekonomisk hushållning är att verksamheterna ska bedrivas effektivt och ändamålsenligt. Skattemedlen ska användas där största nytta uppnås. Detta innebär att bra verksamhet och service med kvalitet ska levereras och erbjudas till medborgarna med de resurser som står till förfogande.

I detta avsnitt lämnas upplysningar om kommunens förväntade utveckling avseende ekonomi och verksamhet utifrån målområden och finansiella mål.

God ekonomisk hushållning

Strategiskt område	Nämndsmål										
<p>Trygghet - varje dag</p> <p>Sammanfattning</p> <p>Kommunstyrelsen och nämndernas arbete påvisar initiativ och åtgärder som syftar till att skapa en känsla av trygghet och säkerhet för invånarna i Mullsjö kommun. Genom att arbeta med olika aspekter av samhället, från skolor och andra kommunala verksamheter till brottsförebyggande åtgärder och kvalitetsförbättringar i service, strävar kommunen att skapa en trygg och säker miljö. Många aktiviteter har gjorts under året för att skapa trygghet varje dag och resultatet visar att arbetet har bidragit till en ökad upplevd trygghet och i samhället syns en minskad skadegörelse.</p> <p>Den samlade bedömningen för kommunens arbete med att nå det strategiska målområdet Trygghet är delvis måluppfyllelse men på god väg att nå målet.</p> <div data-bbox="199 1176 1157 1780" data-label="Figure"> <p style="text-align: center;">Trygghet - varje dag (baserad på nämndmålsbedömning)</p> <table border="1"> <caption>Trygghet - varje dag (baserad på nämndmålsbedömning)</caption> <thead> <tr> <th>Bedömning</th> <th>Antal</th> </tr> </thead> <tbody> <tr> <td>Ej bedömt</td> <td>1</td> </tr> <tr> <td>Ej uppfyllt</td> <td>0</td> </tr> <tr> <td>Delvis uppfyllt</td> <td>3</td> </tr> <tr> <td>Uppfyllt</td> <td>2</td> </tr> </tbody> </table> </div> <p>Den visuella bilden visar fördelningen av nämndernas bedömningar på måluppfyllelse för de nämndsmål som är kopplade till det strategiska målområdet Trygghet. Den samlade bedömningen av kommunens måluppfyllelse bygger delvis på nämndmålsbedömning men även nämndernas sammanfattande texter av nämndmålen. "ej bedömt" innebär inte att inget arbete utförs mot målet, utan snarare att det inte går att göra en bedömning på grund av brist på tillgängliga data.</p>	Bedömning	Antal	Ej bedömt	1	Ej uppfyllt	0	Delvis uppfyllt	3	Uppfyllt	2	<p>Trygga och välmående barn och elever</p> <p><i>Nämndmålet bedöms som uppfyllt.</i></p>
	Bedömning	Antal									
	Ej bedömt	1									
	Ej uppfyllt	0									
	Delvis uppfyllt	3									
Uppfyllt	2										
Trygga medborgare och miljöer	<p><i>Nämndmålet bedöms som uppfyllt.</i></p>										
Tillgängliga tjänster och service av hög kvalitet	<p><i>Nämndmålet bedöms som delvis uppfyllt.</i></p>										
Verksamheten präglas av delaktighet och ger rätt stöd i rätt tid	<p><i>Nämndmålet bedöms som delvis uppfyllt.</i></p>										
Nav för en aktiv och attraktiv fritid	<p><i>Nämndmålet bedöms som delvis uppfyllt.</i></p>										
Skapa förutsättningar											

Strategiskt område	Nämndsmål
<p>aktörer, vilket har resulterat i minskad brottslighet och förbättrad upplevd trygghet bland kommunens invånare. I samhället syns en minskad skadegörelse, både på fastigheter och i den offentliga miljön.</p> <p>Trygghet är även något som majoriteten av skolans elever upplever och det sker ett aktivt värdegrundsarbete i verksamheten.</p> <p>Service och tjänster av hög kvalitet Kommunen strävar efter att erbjuda högkvalitativ service till invånarna och har bland annat arbetat med e-tjänster för att förbättra tillgängligheten. Under året har även arbetet med IoT (Internet of Things) tagit fart och fokus har varit verksamhetsnytta.</p> <p>Hållbarhet För att främja den sociala hållbarheten har exempelvis byggnadsnämnden i sitt arbete fokuserat på att skapa mötesplatser, säkra gång- och cykelvägar men även att öka antalet grönområden.</p> <p>Framgångsfaktorer och utmaningar Faktorer som varit framgångsrika är kontinuerlig uppföljning och analys, aktivt värdegrundsarbete och ett strukturerat trygghetsarbete.</p> <p>Trots framsteg så finns det även uppföljande resultat som är lägre än önskat, så som förekomsten av kränkningar och grundläggande värden. Detta indikerar utmaningar som behöver adresseras för att säkerställa en enhetlig och hög nivå av trygghet och välmående för alla. Det framkommer även ett försämrat elevmående, både den fysiska och psykiska hälsan, inklusive sömnbrist och svårigheter i det sociala samspelet.</p> <p>Trots vissa framgångar i att minska brottslighet och skapa trygghet, finns det fortfarande utmaningar relaterade till exempelvis narkotikabruk och trafikbrott. För att hantera detta krävs långsiktiga strategier och samverkan mellan olika aktörer.</p> <p>Målområdets koppling till Agenda 2030</p> 	<p>för ett socialt, hållbart Mullsjö</p> <p><i>Nämndmålet ej bedömt med motivering att målet behöver följas över tid.</i></p>
<p>Tillväxt - för framtiden</p> <p>Sammanfattning</p> <p>I kommunens arbete med att nå det strategiska målområdet Tillväxt sker flera olika aktiviteter som bidrar till en livskraftig och attraktiv miljö för invånare, företag och samhällsutveckling över tid. Kommunen är på rätt väg i detta arbete men det finns utmaningar som kräver fortsatt engagemang och fokus för att säkerställa en hållbar utveckling över tid.</p> <p>Den samlade bedömningen för det strategiska målområdet Tillväxt är att kommunen delvis når målet.</p>	<p>Verksamheten har en hög kvalitet som bidrar till barn och elevers utveckling och lärande samt är rustad för en ökad befolkning</p> <p><i>Nämndmålet bedöms som delvis uppfyllt.</i></p> <p>En plats där människor vill bo och verka</p> <p><i>Nämndmålet bedöms som delvis uppfyllt.</i></p>

Strategiskt område	Nämndsmål
<p style="text-align: center;">Tillväxt - för framtiden (baserad på nämndmålsbedömning)</p>  <p style="text-align: center;"> ■ Ej bedömt ■ Ej uppfyllt ■ Delvis uppfyllt ■ Uppfyllt </p>	<p>Attraktiv arbetsgivare <i>Nämndmålet bedöms som uppfyllt.</i></p>
	<p>Hållbar och attraktiv arbetsplats över tid <i>Nämndmålet bedöms som delvis uppfyllt.</i></p>
	<p>Service och hög kvalitet <i>Nämndmålet bedöms som delvis uppfyllt.</i></p>
	<p>Goda förutsättningar för ett rikt kultur- och föreningsliv <i>Nämndmålet bedöms som delvis uppfyllt.</i></p>
	<p>Skapa förutsättningar för ett attraktivt Mullsjö <i>Nämndmålet bedöms som delvis uppfyllt.</i></p>

Den visuella bilden visar fördelningen av nämndernas bedömningar på måluppfyllelse för de nämndsmål som är kopplade till det strategiska målområdet Tillväxt. Den samlade bedömningen av kommunens måluppfyllelse bygger delvis på nämndmålsbedömning men även nämndernas sammanfattande texter av nämndmålen.

Befolkningsutveckling och attraktivitet

Kommunens strävan efter tillväxt är tydlig genom flera nämndsmål, särskilt i relation till befolkningsutveckling och attraktivitet. Åtgärder som bostadsbyggande, främjande av närvaro i skolan, och skapande av en attraktiv arbetsmiljö är alla inriktade på att locka människor att bo och verka i kommunen. Att vara en pendlingskommun och erbjuda attraktiva boendemiljöer samt goda förutsättningar för arbete och fritid är centralt för att stärka kommunens attraktivitet.

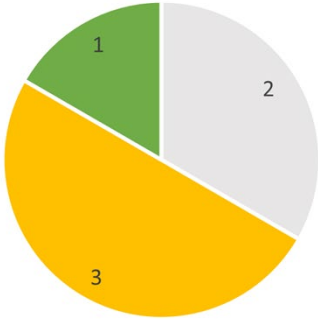
För att göra Mullsjö till en attraktiv plats att bo och verka på, är det avgörande att identifiera dess karaktär och fördelar. Under året har ett betydande arbete genomförts för att utveckla ett platsvarumärke som tydligt beskriver Mullsjö. Denna process fortskrider enligt plan och förväntas avslutas under första halvan av 2024. Därefter planeras implementering och spridning av varumärket för att ytterligare öka attraktiviteten för kommunen.

Under året har kommunen aktivt utarbetat en översiktsplan, vilket är ett viktigt strategiskt dokument som ger vägledning för långsiktig fysisk planering och utveckling. Denna plan omfattar en bredd av samhällsaspekter såsom befolkningsutveckling, bostadsbyggande, näringsliv, miljö och natur, infrastruktur, grönområden, kultur och sociala förhållanden. Under året har byggnadsnämnden fört dialoger med andra nämnder, företag och kommuninvånare för att skapa förståelse för de möjligheter och konsekvenser som översiktsplanen kan medföra.

Med ambitionen att vara en attraktiv arbetsgivare lägger Mullsjö kommun stor vikt vid att skapa en stimulerande arbetsmiljö som lockar, motiverar och behåller kompetent personal. För att uppnå detta har kommunen främst fokuserat på åtgärder relaterat till:

- **Utbildning och kompetensutveckling**
Personalavdelningen har under året tillhandahållit olika utbildningsinsatser riktat till chefer för att skapa förutsättningar för dem att lyckas i sitt uppdrag. Genom föreläsningar och utbildningsinsatser har lärare fått verktyg och kunskap för att bättre möta elevernas behov och utmaningar i dagens samhälle.
- **Arbetsmiljö och välbefinnande**
Implementering av systemstöd har möjliggjort förbättrade förutsättningar för ett stärkt arbetsmiljöarbete.
I arbetet med hållbara arbetstider har vård och omsorg haft stort fokus på att anpassa verksamhet och scheman efter de skärpta reglerna om minst 11 timmars dygnsvila. De förändringar och den utveckling som behöver till sker i tätt samarbete med medarbetarna.

Strategiskt område	Nämndsmål
<p>Hållbarhet I planerandet och skapandet av nya bostadsområden har kommunen integrerat hållbarhetsaspekter såsom energieffektivitet, användning av förnybara energikällor och grönområden. Att inkludera grönområden och plantering av träd främjar den biologiska mångfalden men ökar även kommunens motståndskraft mot klimatförändringar. Just energieffektivisering har varit en betydande insats under året då samtliga gatulusarmaturer har konverterats till LED-belysning.</p> <p>Kultur- och föreningsliv Genom att bredda och utveckla utbudet och utöka personalstyrkan har både kulturskolan och biblioteket lyckats locka till sig fler deltagare och främjat en mer dynamisk kulturverksamhet.</p> <p>Utmaningar och förbättringsområden Det är viktigt att tillväxten sker på ett balanserat sätt. Kommunen behöver växa i lagom takt för att kunna hantera behoven av infrastruktur och samhällsservice. En utmaning, som är högaktuell för kommunen, är att kunna tillgodose behoven av ändamålsenliga lokaler för exempelvis förskola och skola. Ett aktivt arbete pågår för att förbättra måluppfyllelse och gymnasiebehörighet inom barn- och utbildning. Utmaningar finns inom skolenheten, ett förändrat samhällsläge och att kunna ge elever i behov av stöd de resurser de har rätt till. Med en ökande andel äldre invånare står kommunen inför demografiska utmaningar. Detta innebär en ökning av behovet av vård och omsorgstjänster samtidigt som det blir allt svårare att rekrytera kvalificerad personal inom detta område. Det är av avgörande betydelse att utveckla strategier för att locka individer att söka arbete i Mullsjö kommun och för att behålla den befintliga personalen. Att möta behoven inom vård och omsorg kräver en helhetssyn och målinriktade åtgärder för att säkerställa en hållbar och attraktiv arbetsmiljö över tid.</p> <p>Målområdets koppling till Agenda 2030</p> 	
<p>Tillsammans - genom livet Sammanfattning I kommunstyrelsens och nämndernas beskrivningar av arbetet med att nå det strategiska målområdet Tillsammans - genom livet framkommer en tydlig strävan efter förbättrad samverkan, ökad dialog och innovation. Det framkommer även utmaningar och förbättringsområden men trots detta är arbetet inriktat på att uppnå det strategiska målområdet att arbeta tillsammans för att skapa positiva effekter för invånarna och samhället som helhet. Den samlade bedömningen för det strategiska målområdet Tillsammans är att kommunen delvis når målet. Kommunen har ett fortsatt arbete att göra men det är ett påbörjat arbete som går i rätt riktning.</p>	<p>God samverkan med barn, elever, vårdnadshavare och andra samarbetspartners</p> <p>Nämndmålet bedöms som uppfyllt.</p> <p>Stärka samverkan och dialog</p> <p>Nämndmålet bedöms som delvis uppfyllt.</p>

Strategiskt område	Nämndsmål
<p style="text-align: center;">Tillsammans - genom livet (baserad på nämndmålsbedömning)</p>  <p style="text-align: center;"> ■ Ej bedömt ■ Ej uppfyllt ■ Delvis uppfyllt ■ Uppfyllt </p>	<p>Verksamheten präglas av innovation och samarbete för att skapa goda förutsättningar</p> <p><i>Nämndmålet bedöms ej med motivering att det inte finns tillräckligt med underlag.</i></p>
<p>Den visuella bilden visar fördelningen av nämndernas bedömningar på måluppfyllelse för de nämndsmål som är kopplade till det strategiska målområdet Tillsammans. Den samlade bedömningen av kommunens måluppfyllelse bygger delvis på nämndmålsbedömning men även nämndernas sammanfattande texter av nämndmålen. "ej bedömt" innebär inte att inget arbete utförs mot målet, utan snarare att det inte går att göra en bedömning på grund av brist på tillgängliga data.</p> <p>Samverkan och dialog</p> <p>Både den interna som den externa samverkan med samarbetspartners, näringsliv, föreningsliv och invånare betonas som viktiga. En nära och öppen dialog är avgörande för att skapa positiva effekter.</p>	<p>Hållbara och inkluderande samhällen</p> <p><i>Nämndmålet bedöms ej med motivering att målet behöver följas över tid.</i></p>
<p>Barn- och utbildningsnämnden lyfter exempelvis att samverkan övervägande är positiv och underlättas av närheten, gemensamma arenor och en samarbetande kultur. Deras pågående arbete med styrmodell och kärnprocesser kommer gynna samverkan än mer. Barn- och utbildningsnämnden har även tagit initiativ för att förbättra samverkan med hemmen genom olika forum och årliga föreläsningar för vårdnadshavare.</p> <p>Kultur- och fritidsnämnden ser samverkan som en central förutsättning för både tillväxt och intern utveckling. Deltagande i regionala nätverk kan ses som en samverkansform och bidrar till flera positiva effekter som exempelvis fortbildning och kunskapsutbyte.</p> <p>På en mer kommunövergripande nivå har arbetet påbörjats för att stärka samverkan och dialog, vilket inkluderar att förenkla externa processer för invånarna och snabba upp interna processer. En sådan process är hanteringen av medborgarförslag.</p>	<p>Nära samverkan med näringsliv, föreningsliv och andra aktörer på såväl lokal som regional nivå</p> <p><i>Nämndmålet bedöms vara delvis uppfyllt.</i></p>
<p>Kvalitetsarbete och innovation</p> <p>I flera av nämndernas berättelser framkommer ett arbete inriktat på att säkerställa hög kvalitet i verksamheten samt att främja innovation och utveckling. Detta inkluderar att ta till vara på medarbetarnas idéer och kunskap samt att införa nya arbetssätt och teknologiska lösningar.</p> <p>Utmaningar och förbättringsområden</p> <p>Trots framsteg i arbetet med att nå målområdet Tillsammans identifieras utmaningar och förbättringsområden i samtliga nämnders verksamhetsberättelser. Det handlar bland annat om resursbrist, administrativa hinder, lågt förtroende för politiker, behovet av att förbättra kommunikationen och att säkerställa rättssäkerhet i myndighetsutövningen.</p> <p>Målområdets koppling till Agenda 2030</p>	<p>Nämndens organisation ska vara utvecklande</p> <p><i>Nämndmålet bedöms vara delvis uppfyllt.</i></p>

Strategiskt område	Nämndsmål
 <p>1 INGEN FATTIGDOM 2 INGEN HUNGER 3 GOD HÄLSA OCH VÄLBEFINNANDE 8 ANSTÄNDIGA ARBETSVILLKOR OCH EKONOMISK TILLVÄXT 9 HÅLLBARINDUSTRI, INNOVATIONER OCH INFRASTRUKTUR 10 MINSKAD OJÄMLIKHET 11 HÅLLBARA STÄDER OCH SAMHÄLLEN 12 HÅLLBAR KONSUMTION OCH PRODUKTION 13 BEKÄMPA KLIMATFÖRÄNDRINGARNA 14 HAV OCH MARINA RESURSER 15 EKOSYSTEM OCH BIOLOGISK MÅNGFALD 16 FREDLIGA OCH INKLUDERANDE SAMHÄLLEN 17 GENOMFÖRANDE OCH PARTNERSKAP</p>	
<p>Finansiella mål Samtliga finansiella mål är uppfyllda.</p> <ul style="list-style-type: none"> • Resultatnivån 2,1 procent • Amortering av låneskuld, 45 mnkr. Den höga amorteringen är möjlig på grund av att kommunen har haft en överlikviditet. Detta som en följd av positiva resultat under ett antal år samt lägre investeringstakt än budgeterat. • Soliditet, 22,5 procent 	<p>Resultatnivån ska uppgå som minst till 2 procent av skatteintäkter och statsbidrag <i>Målet uppfyllt</i> 2,1 procent</p> <p>Kommunens låneskuld ska amorteras med 10 mnkr <i>Målet uppfyllt</i> Utfall: 45,0 mnkr</p> <p>Kommunens soliditet ska uppgå till minst 17 procent <i>Målet uppfyllt</i> 22,5 procent</p>

Utvärdering av måluppfyllelse God ekonomisk hushållning

Kommunens ekonomiska ställning har förbättrats. Soliditet som är ett mått på den ekonomiska styrkan på lång sikt har ökat med 2,1 procentenheter jämfört med föregående år.

Låneskulden har minskat men är fortsatt hög vilket påverkar låneutrymmet. Investeringsvolymen har legat på en förhållandevis hög nivå, vilket inneburit en låg självfinansieringsgrad av investeringarna.

Kommunen redovisar för 2023 ett positivt resultat på 10,9 mnkr (28,7). Resultatet är 1,1 mnkr bättre än det budgeterade resultatet på 9,8 mnkr. Det är viktigt att även kommande år upprätthålla en resultatnivå som lever upp till god ekonomisk hushållning.

När det gäller de tre finansiella målen är samtliga mål uppfyllda under 2023.

Bedömningen av de tre strategiska målområdenas uppfyllelse är gjord utifrån nämndernas bedömningar av sina mål kopplade till respektive målområde. Vid bedömning har både trend och det arbete som görs för att nå målet vägts in. När det gäller de tre strategiska målområdena är samtliga delvis uppfyllda under 2023.

Den samlade bedömningen är att kommunen lever upp till kriterierna för god ekonomisk hushållning enligt kommunallagen. Bedömningen grundas på att samtliga tre finansiella mål har uppnåtts. Beträffande de tre strategiska målområdena är de delvis uppfyllda. I bedömningen om kommunen har god ekonomisk hushållning vägs även in att kommunen gör ett positivt resultat.

Balanskravsutredning och resultatutjämningsreserv

I kommunallagen finns ett krav på att kommunerna ska ha en ekonomi i balans. Detta innebär att årets intäkter ska överstiga kostnaderna och utgör därmed en undre gräns för vad som är tillåtet att budgetera och redovisa. Om resultatet ändå blir negativt i bokslutet ska det återställas inom de närmaste tre åren.

Balanskravsutredning, mnkr	2023	2022	2021	2020
Årets resultat	10,9	28,7	18,7	20,9
Reducering av samtliga realisationsvinster (-)	-0,3	-	-	-
Vissa realisationsvinster enligt undantagsmöjligheter (+)	-	-	-	-
Vissa realisationsförluster enligt undantagsmöjligheter (+)	-	-	-	-
Orealiserade förluster i värdepapper (+)	-	-	-	-
Återföring av orealiserade förluster i värdepapper (-)	-	-	-	-
Årets resultat efter balanskravsjusteringar	10,6	28,7	18,7	20,9
Reservering till resultatutjämningsreserv (-)	-	-12,2	-	-
Disponering från resultatutjämningsreserv (+)	-	-	-	-
Balanskravsresultat	10,6	16,5	18,7	20,9

Att balanskravet uppfylls är en grundförutsättning för en långsiktig stabil finansiell utveckling och ett hjälpmedel för att förhindra negativ utveckling av kommunens ekonomi.

År 2023 redovisade kommunen ett positivt balanskravsresultat med 10,6 mnkr. Inga negativa upparbetade resultat finns att återställa.

Resultatutjämningsreserv (RUR)

Utgående värde i resultatutjämningsreserven uppgick 2023 till 21,8 mnkr. Ingen reservering till RUR eller disponering av RUR gjordes under året.

RUR, mnkr	2023	2022	2021
Ingående värde	21,8	9,6	9,6
Reservering till RUR	-	12,2	-
Disponering av RUR	-	-	-
Utgående värde	21,8	21,8	9,6
<i>Utgående värde/ skatteintäkter och statsbidrag</i>	<i>4,2</i>	<i>4,4</i>	<i>2,0</i>

Väsentliga personalförhållanden

Målet att vara en attraktiv arbetsgivare har utvecklats i rätt riktning under året.

Personalavdelningen har utökat med två nya medarbetare under året vilket har inneburit ett stärkt samarbete mellan HR och förvaltningarna, där varje förvaltning fått en egen kontaktperson inom HR.

HR-generalisterna deltar nu i varje förvaltningsledningsgrupp. Detta syftar till att på lång sikt stärka det strategiska arbetet med att vara en attraktiv arbetsgivare. Fokusområden inkluderar arbetsmiljö, lönebildning och kompetensförsörjning.

Personalstruktur

Medarbetare kommunala koncernen	2023	2022	2021	2020
Antal tillsvidareanställda omräknat till heltidstjänster	526	502	485	471
varav kvinnor	411	394	370	368
varav män	115	108	115	103
Antal visstidsanställda omräknat till heltidstjänster	59	55	70	75
varav kvinnor	47	39	51	57
varav män	12	16	19	18
Totalt	584	556	555	546

Medarbetare kommunen	2023	2022	2021	2020
Antal tillsvidareanställda omräknat till heltidstjänster	505	483	465	451
varav kvinnor	403	387	363	361
varav män	102	96	102	90
Antal visstidsanställda omräknat till heltidstjänster	57	55	70	75
varav kvinnor	46	39	51	57
varav män	11	16	19	18
Totalt	562	538	535	526

Kompetensförsörjning

I kommunen som helhet är rekryteringsläget svårt inom vissa befattningar inom skola och vård. Det svåra rekryteringsläget delas av många andra kommuner.

År 2023 var det endast två av sex nämnder som hade mål i verksamhetsplanen kopplat till att vara en attraktiv arbetsgivare. Arbetet med den strategiska kompetensförsörjningen i kommunen har varit ytterst begränsat.

Mullsjö kommun måste arbeta mer proaktivt med problematiken kring kompetensförsörjningen. Enligt en arbetsmarknadsprognos från SCB så är Jönköpings län det län i Sverige som kommer vara en av tre som har störst brist på undersköterskor de kommande 10 åren. Samtidigt har

Mullsjö kommun en stor andel äldre i befolkningen. Löses inte problematiken med kompetensförsörjningen kan det få allvarliga konsekvenser. Även gällande andra yrkesområden som till exempel lärare visar prognoser att det kommer att bli svårrekryterat.

För att skapa bättre förutsättningar för att nå rätt kandidater vid rekrytering har personalavdelningen utvecklat samarbetet med såväl kommunikationsteamet som med rekryterade chefer. Coachning i annonsutformning såväl som intervjuteknik har genomförts. Likväl chefsinstruktion och utbildningsinsatser erbjudna inom kompetensbaserad rekrytering. En kommunövergripande grupp för sommarbemanning har startats upp. Den omfattar såväl chefer som personer i stödfunktioner.

Ett effektivt ledarskap är avgörande för kommunens förmåga att locka engagerade och kompetenta medarbetare. Personalavdelningen har utarbetat ett utbildningspaket och en systematisk process för kompetensutvecklingsinsatser. Samtliga chefer har erbjudits flera utbildningar inom ledarskap för att stärka sin kompetens. Det har erbjudits utbildningar inom områden såsom lönebildning, arbetsmiljö, svåra samtal, arbetsrätt, kompetensbaserad rekrytering samt strategisk kompetensförsörjning. Dessutom har digitala utbildningar erbjudits bland annat inom rehabilitering, lagen om anställningsskydd (LAS) och Stratsys. Deltagarantalet har varit relativt lågt.

En digital utbildningskalender har införts för att underlätta anmälan till kompetensutvecklingsinsatser. Utbildningskalendern ger dessutom en god överblick över de gemensamma erbjudandena till kommunens medarbetare.

Arbetsmiljö

Under 2023 upphandlade Mullsjö kommun en ny medarbetarenkät som sedan genomfördes. Analysen av enkätresultatet har lett till nya insikter och indikationer på hur medarbetarna uppfattar sin arbetsmiljö.

Resultatet från medarbetarenkäten på ett övergripande plan visar att Mullsjö kommun har uppnått en total poäng på 7,3 för Nöjd medarbetarindex (NMI) vilket pekar på ett positivt resultat för arbetsmiljön i kommunen. Måluppfyllelsen för NMI för hela Mullsjö kommun ligger på 97,33 procent, vilket är högt. Det är alltid viktigt att fortsätta sträva efter förbättring. Men med det resultatet bör kommunen fokusera på att både behålla och utveckla det goda resultatet. Fortsatt arbete med handlingsplaner och åtgärder utifrån medarbetarenkäten sträcker sig över två år i enlighet med processen.

Ett prioriterat område för 2024 är att arbeta med förebyggande åtgärder gällande stress och kränkande särbehandling.

Sjukfrånvaro

Andel sjukfrånvaro av ordinarie arbetstid, procent

Ålder	Totalt		Kvinnor		Män	
	2023	2022	2023	2022	2023	2022
-29 år	6,5	7,7	6,6	7,8	6,2	7,4
30-49 år	6,8	7,3	7,4	7,8	4,6	5,7
50- år	8,2	7,7	8,8	7,6	5,2	8,5
Totalt	7,3	7,5	7,8	7,7	5,0	6,9

Andel långtidsfrånvaro, procent

Ålder	Totalt		Kvinnor		Män	
	2023	2022	2023	2022	2023	2022
-29 år	11,6	11,3	15,5	15,4	0	0,0
30-49 år	23,4	26,1	25,2	27,5	13,7	19,8
50- år	43,2	35,3	43,7	28,9	38,5	59,2
Totalt	30,3	27,4	32,3	26,4	18,8	31,3

Lönepolitik

Kommunen arbetar aktivt för en god lönepolitik. Lönekartläggning och löneöversyn görs i dialog med arbetstagarparterna och i diskussion med såväl politiker som kommunens ledningsgrupp.

Under 2023 har Mullsjö kommun infört ett nytt arbetsvärderingssystem som inkluderat samtliga befattningar. Syftet med arbetsvärderingen är att systematiskt värdera kraven i kommunens olika arbetsuppgifter och befattningar för att kunna identifiera likvärdiga arbeten, för en likvärdig och rättvis lönebildningsmodell. Personalavdelningen har arbetat aktivt med att stödja cheferna i lönesättning. Som en del av detta ha det genomförts en obligatorisk kompetensutvecklingsinsats i strategisk lönebildning.

Förväntad utveckling

I detta avsnitt redovisas förhållanden och tillstånd som är viktiga när kommunens förväntade framtida utveckling ska bedömas. Det kan till exempel vara upplysningar om händelser av väsentlig betydelse som inträffat efter räkenskapsårets slut.

Verksamhetens utveckling beskrivs utifrån följande tabell.

Kommunen	Bokslut 2023	Budget 2024	Plan 2025	Plan 2026
Antal invånare 31/12	7 577	7 607	7 677	7 739
Kommunal skattesats, kr	22,34	22,34	22,34	22,34
Årets resultat, mnkr	10,9	2,6	15,2	15,9
Genomförda investeringar (netto), mnkr	47,2	33,3	11,6	33,1
Soliditet, %	22,5	26,4	28,8	30,8
Soliditet inkl. pensionsförpliktelser, %	-0,9	-1,3	2,5	6,5
Långfristig låneskuld, mnkr	237,6	235,6	223,6	221,6

Det som händer i omvärlden påverkar även det som sker i kommunens verksamheter. De senaste åren har det blivit alltmer tydligt och det är av vikt att bevaka de trender som kommunen behöver förhålla sig till. Sveriges kommuner och regioner presenterar ett antal övergripande spänningsfält; demografi, globalisering, grön omställning, värderingar samt teknikutveckling. Rörelserna inom dessa områden går åt olika håll samtidigt. Oavsett om förändringen utgör möjligheter, hot eller både och, så måste kommunen ha en strategi för att bemöta dem. Kommunerna står inför komplexa samhällsutmaningar där en ensam aktör inte har lösningen. Det kommer kräva samverkan på olika nivåer för att kunna möta detta.

2023 är ett år där kommunen visar ett gott resultat. Trots detta kommer det vara av stor vikt att arbetet framöver fortsätter uthålligt för en ekonomi i balans och god finansiell styrka. Detta skapar goda planeringsförutsättningar och framförhållning för att bemöta de ekonomiska utmaningar som finns både i det korta och långa perspektivet. För att nå dit kommer det att krävas att samtliga nämnder och verksamheter tar det budgetansvar som styrsystemet tydliggör. Det är samtidigt viktigt att kommunen erbjuder tjänster och service med god kvalitet till kommuninvånarna. För att möta kommande utmaningar finns en stor medvetenhet om att ansvarsfullt hantera de ekonomiska resurserna samt att bedriva resurseffektiva och ändamålsenliga verksamheter.

Ambitionen kvarstår att utveckla Mullsjö inom flera områden och vara en växande kommun som lockar såväl företag, besökare som nya kommuninvånare. Här är det fortsatt arbetet med såväl platsvarumärke som översiktsplan viktigt, för att Mullsjö ska vara en välkomnade kommun där medborgare upplever trygghet samt hög grad av service och kvalitet.

Medarbetarkapitalet är den viktigaste resursen för kommunen och framåt kommer kompetensförsörjningen bli utmanande. Det blir än mer viktigt att Mullsjö är en attraktiv arbetsgivare så att medarbetare stannar.

Kommunens alla verksamheter arbetar för att skapa livsglädje och möjligheter för invånarna.

Ekonomi

I denna del redovisas finansiella rapporter med nothänvisningar för koncernen och kommunen. I not lämnas också information om de redovisningsprinciper som i allt väsentligt tillämpas vid kommunens redovisning. Vidare redovisas en drift- och investeringsredovisning med kommentarer.

Finansiella rapporter för VA-verksamhet och renhållning finns redovisade i årsredovisningen för Mullsjö Energi och Miljö AB.

Finansiella rapporter och nothänvisningar

Resultaträkning

mnkr	Not	Koncernen		Kommunen	
		2023	2022	2023	2022
Verksamhetens intäkter	1	157,4	147,7	91,1	85,1
Verksamhetens kostnader	2	-603,0	-563,3	-565,3	-525,5
Avskrivningar		-43,7	-36,7	-27,6	-20,7
Verksamhetens nettokostnader		-489,3	-452,3	-501,8	-461,1
Skatteintäkter	3	385,5	367,7	385,5	367,7
Generella statsbidrag och utjämningsar	4	134,2	126,9	134,2	126,9
Verksamhetens resultat		30,4	42,3	17,9	33,4
Finansiella intäkter	5	8,6	2,4	8,3	3,5
Finansiella kostnader	5	-22,6	-13,7	-15,3	-8,3
Resultat efter finansiella poster		16,4	31,0	10,9	28,7
ÅRETS RESULTAT		16,4	30,6	10,9	28,7

Balansräkning

mnkr	Not	Koncernen		Kommunen	
		2023	2022	2023	2022
TILLGÅNGAR					
Materiella anläggningstillgångar	6	888,9	862,2	434,7	415,2
<i>Mark, fastigheter och tekniska anläggningar</i>	6	<i>860,4</i>	<i>834,2</i>	<i>411,2</i>	<i>392,3</i>
<i>Maskiner och inventarier</i>	6	<i>28,5</i>	<i>28,0</i>	<i>23,5</i>	<i>22,9</i>
Finansiella anläggningstillgångar	7	10,2	9,4	64,3	63,5
Summa anläggningstillgångar		899,1	871,6	499,0	478,7
Förråd och exploateringsfastigheter	8	8,0	8,5	6,7	7,3
Kortfristiga fordringar	9	68,7	60,7	64,3	55,4
Kassa och bank	10	111,4	155,1	105,1	149,0
Summa omsättningstillgångar		188,1	224,3	176,1	211,7
SUMMA TILLGÅNGAR		1 087,2	1 095,9	675,1	690,4
EGET KAPITAL, AVSÄTTNINGAR OCH SKULDER					
Årets resultat	11	16,4	30,6	10,9	28,8
Resultatutjämningsreserv	11	21,8	21,8	21,8	21,8
Övrigt eget kapital	11	132,9	101,0	119,3	90,5
Summa eget kapital		171,1	153,4	152,0	141,1
Obeskattade reserver		-	1,9	-	-
Avsättningar pensioner och liknande förpliktelser	12	96,4	80,9	94,3	79,2
SKULDER					
Långfristiga skulder	13	686,7	739,6	279,4	329,5
Kortfristiga skulder	14	133,0	120,1	149,4	140,6
Summa skulder		819,7	859,7	428,8	470,1
S:a EGET KAPITAL, AVSÄTTNINGAR OCH SKULDER		1 087,2	1 095,9	675,1	690,4
<i>Pensionsförpliktelser inkl. löneskatt som inte upptagits bland skulder eller avsättningar</i>	15	<i>158,0</i>	<i>156,7</i>	<i>158,0</i>	<i>156,7</i>
<i>Borgensförbindelser</i>	16	<i>465,7</i>	<i>438,5</i>	<i>465,7</i>	<i>438,5</i>

Kassaflödesanalys

mnkr	Koncernen		Kommunen	
	2023	2022	2023	2022
Den löpande verksamheten				
Resultat före extraordinära poster	16,4	30,6	10,9	28,7
Justering för ej likviditetspåverkande poster				
<i>av- och nedskrivningar</i>	43,7	36,5	27,6	20,7
<i>avsättningar</i>	15,1	13,1	15,1	13,1
<i>övriga ej likviditetspåverkande poster</i>	-2,1	-0,8	-2,8	-1,2
Justering för rörelsekapitalets förändring				
<i>ökning (-) / minskning (+) kortfristiga fordringar</i>	-9,4	-10,0	-8,9	-12,9
<i>ökning (-) / minskning (+) förråd, exploatering</i>	0,6	-0,5	0,7	-0,3
<i>ökning (+) / minskning (-) kortfristiga skulder</i>	15,2	5,3	11,6	29,0
Kassaflöde från den löpande verksamheten	79,5	74,2	54,2	77,1
Investeringsverksamheten				
Bruttoinvesteringar i materiella anläggningstillgångar	-70,5	-43,2	-47,2	-28,8
Investeringsbidrag mm	-	-	-	-
Investering i finansiella tillgångar	-	-	-	-
Avyttring av finansiella tillgångar	-	2,0	-	-
Kassaflöde från investeringsverksamheten	-70,5	-41,2	-47,2	-22,8
Finansieringsverksamheten				
Nya lån	-	108,0	-	-
Amortering av lån	-46,6	-13,6	-45,0	-12,0
Minskning långfristiga skulder	-5,1	-70,0	-5,1	-70,0
Ökning (-) minskning (+) långfristiga fordringar	-	-	-	79,1
Övriga tillförda (+) använda (-) medel	-0,9	0,1	-0,7	-0,1
Kassaflöde från finansieringsverksamheten	-52,6	24,3	-50,8	-3,0
ÅRETS KASSAFLÖDE	-43,6	57,3	-43,8	51,3
Likvida medel vid årets början	155,0	97,7	149,0	97,7
Likvida medel vid årets slut	111,4	155,0	105,2	149,0

Nothänvisningar, mnkr

Not 1 Verksamhetens intäkter	Koncernen		Kommunen	
	2023	2022	2023	2022
Försäljningsintäkter	4,0	4,7	5,1	5,1
Taxor och avgifter	43,6	39,3	19,0	16,6
Hyror och arrenden	55,1	52,7	13,3	12,6
Bidrag och ersättningar från staten	40,4	37,3	39,4	37,1
Övriga bidrag	1,8	2,3	1,8	2,3
Försäljning verksamhet och konsulttjänster	12,2	11,4	12,2	11,4
Realisationsvinster	0,3	-	0,3	-
Summa	157,4	147,7	91,1	85,1

Not 2 Verksamhetens kostnader	Koncernen		Kommunen	
	2023	2022	2023	2022
Personal	-328,7	-303,5	-312,9	-289,5
Pensioner	-41,4	-33,8	-41,0	-33,3
Varor	32,0	-46,2	-31,8	-33,3
Tjänster	-46,4	-43,4	-40,8	-38,2
Bidrag	-9,2	-10,1	-9,2	-10,1
Köp av verksamhet	-106,8	-102,6	-90,2	-85,5
Hyror och fastighetservice	-31,1	-16,6	-32,7	-28,6
Avsättning deponi	-6,0	-6,5	-6,0	-6,5
Avsättn. framtida medlemsavg. i Kommuninvest	-0,7	-0,5	-0,7	-0,5
Bolagsskatt	-0,7	-0,4	-	-
Summa	-603,0	-563,3	-565,3	-525,5

Not 3 Skatteintäkter	Koncernen		Kommunen	
	2023	2022	2023	2022
Preliminära skatteintäkter	377,7	356,7	377,7	356,7
Slutavräkn. föregående år, justeringspost	1,9	2,3	1,9	2,3
Slutavräkn. innevarande år, prognos	5,9	8,7	5,9	8,7
Summa	385,5	367,7	385,5	367,7

Not 4 Generella statsbidrag och utjämning	Koncernen		Kommunen	
	2023	2022	2023	2022
Inkomstutjämning	107,8	96,7	107,8	96,7
Regleringsbidrag	17,6	20,5	17,6	20,5
Fastighetsavgift	21,9	20,8	21,9	20,8
Generella bidrag från staten	3,8	5,0	3,8	5,0
Kostnadsutjämningsavgift	-8,3	-5,6	-8,3	-5,6
LSS-utjämning	-8,6	-10,5	-8,6	-10,5
Summa	134,2	126,9	134,2	126,9

Not 5 Finansiella intäkter och kostnader	Koncernen		Kommunen	
	2023	2022	2023	2022
Finansiella intäkter				
Kommuninvest	0,7	0,5	0,7	0,5
Utdelning koncernföretag	0,2	-	0,2	-
Ränta koncernföretag	-	-	-	0,2
Borgensavgifter	-	-	1,2	1,2
Ränteintäkter	7,7	1,9	6,2	1,6
Summa	8,6	2,4	8,3	3,5
Finansiella kostnader				
Räntekostnader mm	-18,0	-12,6	-10,7	-7,2
Ränta pensionsavsättning	-4,6	-1,1	-4,6	-1,1
Summa	-22,6	-13,7	-15,3	-8,3
Summa finansnetto	-14,0	-11,3	-7,0	-4,8

Not 6 Materiella anläggningstillgångar	Koncernen		Kommunen	
	2023	2022	2023	2022
Mark, byggnader, tekniska anläggningar				
Markreserv	34,6	33,2	5,8	3,7
Verksamhetsfastigheter inkl finansiell leasing	620,4	622,4	331,3	329,9
Affärsfastigheter	2,5	2,2	2,5	2,2
Tekniska anläggningar	105,5	107,3	-	-
Publika fastigheter	66,0	55,1	66,0	55,1
Pågående investeringar	29,4	11,8	4,3	-
Övriga fastigheter	1,9	2,2	1,3	1,4
Summa	860,4	834,2	411,2	392,3

Not 6 Materiella anläggningstillgångar	Koncernen		Kommunen	
Bokfört värde 1 januari	834,1	779,9	392,3	342,4
<i>varav anskaffningsvärde</i>	<i>1 195,9</i>	<i>1 105,8</i>	<i>584,7</i>	<i>514,9</i>
<i>varav ackumulerade avskrivningar</i>	<i>-361,8</i>	<i>-325,9</i>	<i>-192,4</i>	<i>-172,5</i>
Förändringar under året	26,3	54,3	18,9	49,9
<i>varav årets nettoinvesteringar</i>	<i>63,5</i>	<i>34,1</i>	<i>41,2</i>	<i>14,6</i>
<i>varav årets avskrivningar</i>	<i>-30,0</i>	<i>-31,0</i>	<i>-15,1</i>	<i>-15,9</i>
<i>varav finansiell leasing i fastigheter</i>	<i>-</i>	<i>55,2</i>	<i>-</i>	<i>55,2</i>
<i>varav årets avskrivningar finansiell leasing</i>	<i>-3,1</i>	<i>-4,0</i>	<i>-3,1</i>	<i>-4,0</i>
<i>varav årets utrangeringar</i>	<i>-0,3</i>	<i>-</i>	<i>-0,3</i>	<i>-</i>
<i>varav årets avskrivningar utrangeringar</i>	<i>0,3</i>	<i>-</i>	<i>0,3</i>	<i>-</i>
<i>varav årets nedskrivningar</i>	<i>-4,1</i>	<i>-</i>	<i>-4,1</i>	<i>-</i>
Bokfört värde 31 december	860,4	834,2	411,2	392,3
Bedömd genomsnittlig nyttjandeperiod	36,8	36,7	32,0	31,8
Maskiner och inventarier				
Bokfört värde 1 januari	28,1	25,0	22,9	20,1
<i>varav anskaffningsvärde</i>	<i>113,6</i>	<i>103,7</i>	<i>100,4</i>	<i>92,1</i>
<i>varav ackumulerade ned-/avskrivningar</i>	<i>-85,5</i>	<i>-78,7</i>	<i>-77,5</i>	<i>-72,0</i>
Förändringen under året	0,4	3,0	0,6	2,8
<i>varav årets nettoinvesteringar</i>	<i>7,0</i>	<i>10,0</i>	<i>6,0</i>	<i>8,3</i>
<i>varav årets avskrivningar</i>	<i>-6,6</i>	<i>-7,0</i>	<i>-5,4</i>	<i>-5,5</i>
<i>varav årets utrangeringar</i>	<i>-25,1</i>	<i>-</i>	<i>-25,1</i>	<i>-</i>
<i>varav årets avskrivningar utrangeringar</i>	<i>25,1</i>	<i>-</i>	<i>25,1</i>	<i>-</i>
Bokfört värde 31 december	28,5	28,0	23,5	22,9
Bedömd genomsnittlig nyttjandeperiod	14,3	6,2	13,9	7,8
Summa anläggningstillgångar	888,9	862,2	434,7	415,2

Fullt avskrivna anläggningstillgångar har utrangierats med 0,3 mkr för byggnader och 25,1 mkr för inventarier. Utrangeringarna påverkar inte kommunens resultat.

Not 7 Finansiella anläggningstillgångar	Koncernen		Kommunen	
	2023	2022	2023	2022
Aktier och andelar				
Mullsjö Bostäder AB	0,7	0,7	47,7	47,7
Mullsjö Energi och Miljö AB	-	-	7,1	7,1
Kommuninvest ekonomiska förening	8,5	7,8	8,5	7,8
Övriga	0,9	0,9	0,9	0,9
Summa	10,2	9,4	64,2	63,5

Not 8 Förråd och exploateringsfastigheter	Koncernen		Kommunen	
	2023	2022	2023	2022
Förråd MEMAB	1,3	1,2	-	-
Exploateringsfastigheter	6,7	7,3	6,7	7,3
Summa	8,0	8,5	6,7	7,3

Not 9 Kortfristiga fordringar	Koncernen		Kommunen	
	2023	2022	2023	2022
Kundfordringar	11,6	7,4	9,3	4,2
Upplupna riktade statsbidrag	0,1	-	0,1	-
Övriga förutbetalda kostnader och upplupna intäkter	51,1	49,0	49,2	46,9
Övriga kortfristiga fordringar	5,9	4,3	5,7	4,3
Summa	68,7	60,7	64,3	55,4

Upplupna riktade statsbidrag är från Migrationsverket och avser asylsökande elever.

Not 10 Likvida medel	Koncernen		Kommunen	
	2023	2022	2023	2022
Bank och plusgiro	111,4	155,1	105,1	149,0

Not 11 Eget kapital	Koncernen		Kommunen	
	2023	2022	2023	2022
Ingående eget kapital		123,3	141,7	112,9
	153,8			
Justering av eget kapital ingående värde	-0,6	-0,5	-0,6	-0,5
Justering uppskjuten skatt	1,5	-	-	-
Årets resultat	16,4	30,6	10,9	28,7
Resultatutjämningsreserv	21,8	21,8	21,8	21,8
- ökning av resultatutjämningsreserv	-	12,2	-	12,2

Not 11 Eget kapital	Koncernen		Kommunen	
	2023	2022	2023	2022
Summa eget kapital	171,1	153,4	152,0	141,1

Not 12 Avsättningar	Koncernen		Kommunen	
	2023	2022	2023	2022
Pensioner				
Bokfört värde 1 januari	58,0	51,5	58,0	51,5
årets avsättning	11,0	6,5	11,0	6,5
Summa	69,0	58,0	69,0	58,0
Återställande deponi				
Bokfört värde 1 januari	20,5	14,4	20,5	14,4
årets avsättning	6,0	6,5	6,0	6,5
årets ianspråkstagande	-1,9	-0,4	-1,9	-0,4
Summa	24,6	20,5	24,6	20,5
Framtida medlemsavgifter till Kommuninvest				
Bokfört värde 1 januari	0,7	0,2	0,7	0,2
årets avsättning	0,7	0,5	0,7	0,5
årets disponering	-0,7	-	-0,7	-
Summa	0,7	0,7	0,7	0,7
Uppskjuten skatteskuld Mullsjö Bostäder AB	2,1	1,7	-	-
Summa avsättningar	96,4	80,9	94,3	79,2

Årets avsättning till deponi avser kostnader för en framtida sluttäckning. Där det finns en sluttäckningsplan framtagen är en nuvärdesberäkning gjord med ränta 2%. I de fall provtagning pågår är ett uppskattat belopp avsatt för framtida sluttäckning.

Not 13 Långfristiga skulder	Koncernen		Kommunen	
	2023	2022	2023	2022
Ingående låneskuld	692,7	668,4	282,6	364,6
Nya lån	-	108,0	-	-
Amortering exkl. kortfristig del	-46,7	-13,7	-45,0	-12,0
Överlåtelse lån till Mullsjö Bostäder AB	-	-35,0	-	-35,0
Överlåtelse lån till Mullsjö Energi och Miljö AB	-	-35,0	-	-35,0
Långfristig låneskuld	646,0	692,7	237,6	282,6
Kortfristig del av långfristig skuld	-3,1	-	-2,0	-
Summa långfristig låneskuld	642,9	692,7	235,6	282,6
Långfristig leasingskuld	46,9	49,7	46,9	49,7

Not 13 Långfristiga skulder	Koncernen		Kommunen	
Kortfristig del av långfristig leasingskuld	-3,1	-2,8	-3,1	-2,8
Summa långfristig leasingskuld	43,8	46,9	43,8	46,9
Summa långfristiga skulder	686,7	739,6	279,4	329,5
Uppgifter om kort- och långfristig upplåning				
Genomsnittlig ränta %	2,11	1,64	2,58	1,96
Genomsnittlig ränta % exkl. derivat	2,06	1,11	2,46	0,75
Genomsnittlig kapitalbindningstid, år	3,35	3,52	2,38	1,65
Marknadsvärde säkringsinstrument				
Säkrad låneskuld	60,0	120,0	60,0	120,0
Marknadsvärde ränteswap	-0,5	-0,7	-0,5	-0,7

Not 14 Kortfristiga skulder	Koncernen		Kommunen	
	2023	2022	2023	2022
Leverantörsskulder	47,7	35,0	41,3	29,3
Källskatt och arbetsgivaravgifter	11,3	10,4	10,7	9,8
Semester- och övertidsskuld	18,1	17,1	16,8	16,1
Upplupna pensioner inkl. löneskatt	10,8	11,2	10,6	10,9
Förutbetalda generella statsbidrag	0,5	0,3	0,5	0,3
Förutbetalda riktade statsbidrag	0,1	0,3	0,1	0,3
Övriga förutbetalda intäkter och upplupna kostnader	33,3	38,2	18,3	23,0
Skulder till koncernföretag	-	-	41,6	43,6
Övriga kortfristiga skulder	11,2	7,6	9,5	7,3
Summa	133,0	120,1	149,4	140,6

Förutbetalda generella statsbidrag är ett bidrag från Socialstyrelsen och är ett stöd för att utöka sjuksköterskebemanningen inom äldreomsorgen. Bidraget utbetalades 2023 men avser åren 2023 och 2024.

Förutbetalda riktade statsbidrag är från Kulturrådet till Skapande skola, bidraget avser läsåret 2023/2024 men utbetalades 2023.

Not 15 Pensionsförpliktelse	Koncernen		Kommunen	
	2023	2022	2023	2022
Avsatt till pensioner				
Ingående avsättning	58,0	51,4	58,0	51,4
Nya förpliktelser under året	12,9	8,2	12,9	8,2
varav nyintjänade pensioner	7,2	6,9	7,2	6,9

Not 15 Pensionsförpliktelse	Koncernen		Kommunen	
<i>varav ränte- och basbeloppsuppräknning</i>	5,7	1,3	5,7	1,3
Årets utbetalningar	-1,8	-1,7	-1,8	-1,7
Övrigt	-	0,1	-	0,1
Summa avsatt till pensioner	68,9	58,0	68,9	58,0
<i>Specifikation - avsatt till pensioner</i>				
Förmånsbestämd ålderspension	45,4	38,0	45,4	38,0
Särskild avtalspension		-		-
Pension till efterlevande	0,1	0,2	0,1	0,2
PA-KL pensioner och äldre	3,7	3,6	3,7	3,6
Politikerpension inkl. OPF-KL	4,9	6,1	6,2	4,9
<i>Summa pensioner</i>	55,4	46,7	55,4	46,7
Löneskatt	13,5	11,3	13,5	11,3
<i>Summa avsatt till pensioner</i>	68,9	58,0	68,9	58,0
Ansvarsförbindelse inkl. löneskatt				
Ingående ansvarsförbindelse	156,7	160,3	156,7	160,3
Ränte- och basbeloppsuppräknningar	12,4	4,8	12,4	4,8
Årets utbetalningar	-11,2	-11,3	-11,2	-11,3
Övrigt	0,1	2,9	0,1	2,9
Summa ansvarsförbindelse	158,0	156,7	158,0	156,7
Årets pensionskostnader inkl. löneskatt				
Årets avsättning	4,2	3,1	4,2	3,1
Pensionsutbetalningar	13,1	13,1	13,1	13,1
Avgiftsbestämd ålderspension	20,5	13,9	19,6	13,0
Finansiella kostnader	5,1	1,2	5,1	1,2
Summa pensionskostnader	42,9	31,3	42,0	30,4
Aktualiseringsgrad, %	94	94	94	94

Not 16 Borgensförbindelse	Koncernen		Kommunen	
	2023	2022	2023	2022
Kommunala företag	408,4	410,1	408,4	410,1
Föreningar	57,3	28,4	57,3	28,4
Summa	465,7	438,5	465,7	438,5

Not 17 Leasing	Koncernen		Kommunen	
	2023	2022	2023	2022
Operationell leasing				
<i>Förfaller till betalning:</i>				
inom 1 år	4,8	2,7	4,8	2,7
senare än 1 år men inom 5 år	4,2	1,2	4,2	1,2
	9,0	3,9	9,0	3,9
Finansiella leasingavtal där avtalstiden överstiger 3 år, lös egendom				
Totala minimileaseavgifter	36,1	5,3	36,1	5,3
Framtida finansiella kostnader	-5,8	-0,4	-5,8	-0,4
Nuvärdet av minimileaseavgifterna	30,3	4,9	30,3	4,9
Nuvärdet av minimileaseavgifterna förfaller enligt följande:				
Inom 1 år	3,1	1,2	3,1	1,2
Senare än 1 år men inom 5 år	12,7	3,3	12,7	3,3
Senare än 5 år	14,6	0,4	14,6	0,4
	30,3	4,9	30,3	4,9
Operationell leasingkostnad	39,3	8,8	39,3	8,8
Finansiell leasing, fast egendom				
Totala minimileaseavgifter	53,9	57,4	53,9	57,4
Framtida finansiella kostnader	-7,0	-7,7	-7,0	-7,7
Nuvärdet av minimileaseavgifterna	46,9	49,7	46,9	49,7
Nuvärdet av minimileaseavgifterna förfaller enligt följande:				
Inom 1 år	2,8	2,8	2,8	2,8
Senare än 1 år men inom 5 år	10,2	10,6	10,2	10,6
Senare än 5 år	33,9	36,3	33,9	36,3
	46,9	49,7	46,9	49,7
Finansiell leasingkostnad	46,9	49,7	46,9	49,7

Då fastigheter klassificerats som finansiell leasing 2023, är en omräkning även gjord av jämförelseår 2022 anseende Finansiell leasing, fast egendom.

Not 18 Redovisningsprinciper

Den kommunala redovisningen regleras av Kommunallagen samt Lag om kommunal bokföring och redovisning (LKBR). Utöver lagarna lämnar Rådet för kommunal redovisning (RKR) rekommendationer för kommunernas redovisning. Kommunen strävar efter att följa dessa lagar och rekommendationer samt vad i övrigt kan anses som god redovisningssed.

RKR R1 Bokföring och arkivering

En genomgång kommer att påbörjas för att säkerställa att rekommendationen följs. En aktuell systemdokumentation saknas.

RKR R2 Intäkter

Fakturor utställda av Mullsjö kommun

Faktureringsmetoden tillämpas, vilket betyder att inkomsten intäktsförs i samband med att kundfakturan skapas. Vid bokslut kan en av kommunen levererad men ännu inte fakturerad vara eller tjänst periodiseras och intäktsföras.

Skatteintäkter

Skatteintäkterna i kommunen består av preliminära skatteintäkter, justering skatteavräkning föregående år samt prognos skatteavräkning innevarande år. Vid periodisering av skatteintäkter har SKR:s decemberprognos använts.

Generella statsbidrag och utjämning

Generella statsbidrag redovisas i resultaträkningen tillsammans med bidrag och avgifter i utjämningsystemen. De redovisas normalt efter kontantmetoden vilket innebär att de redovisas vid utbetalningen. Exempel på poster som redovisas under generella statsbidrag och utjämning är kommunalekonomisk utjämning, kostnadsutjämning för kommunernas stöd och service till vissa funktionshindrade (LSS) samt regleringsbidraget/avgiften.

Fastighetsavgift

Intäkterna från fastighetsavgift baseras på SKR:s prognos från december.

Ersättning för ingående mervärdesskatt

Ersättningar för ingående mervärdesskatt, den så kallade kommunmomsen, uppgår till 33,5 mnkr för perioden januari till december. Beloppet nettoredovisas i kommunens bokföring.

Försäljning av mark/tomter

Exploateringsområden

Intäkter från försäljning av mark/tomter avräknas på ett balanskonto (omsättningstillgång) mot de exploateringskostnader kommunen har.

Övrig tomtförsäljning

Intäkter från försäljning av enstaka tomter som inte ingår i ett exploateringsområde intäktsförs direkt i resultaträkningen.

RKR R3 Immateriella tillgångar

Rekommendationen inte tillämplig i år.

RKR R4 Materiella anläggningstillgångar

Materiella anläggningstillgångar värderas till anskaffningsvärde (utgift) med avdrag för investeringsbidrag och planenliga avskrivningar. Gränsdragningen för vad som redovisas som investering är ett halvt basbelopp för ett investeringsprojekt, för närvarande cirka 26 tkr.

Avskrivningar

För materiella anläggningstillgångar tillämpas linjär avskrivning över beräknad nyttjandeperiod som är baserad på anskaffningsvärdet. Under 2023 har ett arbete påbörjats med att endast aktivera investeringar som är fullt genomförda och tagna i bruk. Resterande investeringar redovisas som pågående. Avskrivningen påbörjas kalenderåret efter att anläggningen tagits i bruk och inte

innevarande år som föreskrivs, med undantag för fastigheten Margaretas Park där avskrivningen påbörjades innevarande år. En genomgång kommer att påbörjas för att säkerställa att rekommendationen följs.

Avskrivningstider

Maskiner, inventarier och tekniska anläggningar 3-10 år

Fastigheter 10-75 år

Komponentindelning

Kommunen har implementerat komponentavskrivning på tillkommande investeringar från och med 2016. Då äldre investeringars kvarvarande avskrivningstid är kort, vilket i sin tur innebär låga restvärden, har kommunen gjort bedömningen att inte komponentindela dessa.

Byggnader

Stomme 50 år (riktmärke 50-100 år)

Tak 35 år

Fasad 40 år

Inre ytskikt (golv, innerväggar, innertak) 15 år

Installationer (el, rör, ventilation, hiss) 25 år

Gator och vägar

Stomme 50 år

Ytbeläggning 20 år

Belysning 25 år

Avskrivningstiderna för de olika komponenterna ska ses som ett riktmerke. En individuell bedömning ska göras för varje enskild komponent.

Exploateringstillgångar redovisas som omsättningstillgång.

RKR R5 Leasing

Finansiell leasing innebär att äganderätten kan överföras till leasingtagaren vid avtalsperiodens slut. Operationell leasing kan liknas vid ett avtal där äganderätten inte kan övergå till leasetagaren. Operationell leasing med kommunen som leasetagare består av fordon, inventarier och teknisk utrustning.

Kommunen har i not 17 redovisat operationell och finansiell leasing. Ett arbete har påbörjats med att identifiera samtliga hyresavtal som enligt rekommendationen ska klassificeras som finansiell leasing.

RKR R6 Nedskrivningar

Rekommendationen tillämplig i år.

RKR R7 Finansiella tillgångar och finansiella skulder

Kommunen klassificerar finansiella tillgångar, där syftet är att den ska innehas eller brukas stadigvarande, som anläggningstillgång.

Ska den finansiella tillgången vara tillgänglig för att möta löpande utgifter klassificeras den som en omsättningstillgång.

Kommunens finansiella skulder klassificeras som kortfristig om den:

förfaller till betalning inom tolv månader räknat från balansdagen, eller

förväntas bli betald inom det normala förloppet av kommunens verksamhetscykel (till exempel leverantörsskulder).

RKR R8 Säkringsredovisning och derivat

Kommunen har ingått ränteswapavtal. Eventuella ränteskillnader som erhålls eller erläggs på grund av ränteswap redovisas som intäkts- eller kostnadsränta periodiserad över avtalsperioden.

RKR R9 Avsättningar och ansvarsförbindelser

Kommunens pensionsskuld till personalen har bokförts som en avsättning avseende åtaganden efter 1998 samt som ansvarsförbindelse avseende åtaganden före 1998. Vid beräkning av pensionsavsättning och ansvarsförbindelse har underlag från KPA Pension använts.

RKR R11 Extraordinära och jämförelsestörande poster

Rekommendationen är inte tillämplig i år.

RKR R12 Byte av redovisningsprinciper, ändringar i uppskattningar och bedömningar samt rättelse av fel

Då fastigheter klassificerats som finansiell leasing 2023, är även en omräkning gjord av jämförelseår 2022 avseende finansiell leasing för fast egendom. År 2023 har samtliga konton som ingår i kommunens koncernkonto på Tidaholms Sparbank bokförts i kommunens redovisning. För att få en rättvisande jämförelse har även siffrorna för år 2022 justerats i årsredovisningen.

RKR R13 Kassaflödesanalys

Kommunens kassaflödesanalys är uppställd enligt rekommendationens indirekta metod.

RKR R14 Drift- och investeringsredovisning

Kommunen upprättar en drift- och investeringsredovisning som presenteras i årsredovisningens ekonomiavsnitt.

RKR R15 Förvaltningsberättelse

Kommunen tillämpar i stora delar struktur och rubriker enligt rekommendationen.

RKR R16 Sammanställda räkenskaper

Den kommunala koncernen innefattar Mullsjö kommun samt de två helägda kommunala koncernföretagen Mullsjö Energi och Miljö AB samt Mullsjö Bostäder AB. I de sammanställda räkenskaperna ingår även Mullsjö Bostäder AB:s dotterbolag Fastighets AB Gyljeryd 1:24. De sammanställda räkenskaperna är upprättad enligt förvärvsmetoden med proportionell konsolidering. Det innebär att vid förvärvstillfället har förvärvat eget kapital eliminerats och att därefter intjänat kapital räknas med i koncernens egna kapital. Med proportionell konsolidering menas att ägda andelar av räkenskaperna tas med i den i de sammanställda räkenskaperna.

RKR R17 Delårsrapport

Rekommendationen inte tillämplig i årsredovisningen.

RKR R18 Övriga upplysningar som ska lämnas i not

Tilläggsupplysning om genomsnittlig nyttjandeperiod per anläggningstyp redovisas under not 6

Materiella anläggningstillgångar. Tilläggsupplysningar återfinns även under avsnitt 3.1.4.1
Upplýsningar.

Upplýsningar

Upplýsning om kostnad för räkenskapsrevision, tkr	Koncernen		Kommunen	
	2023	2022	2023	2022
Räkenskapsrevision	237,0	339,5	100,0	114,5

Drift- och investeringsredovisningens uppbyggnad

Här lämnas uppgifter om drift- och investeringsredovisningens uppbyggnad samt redovisas en schematisk bild som beskriver drift- och investeringsredovisningens samband med årsredovisningens övriga delar.

Allmänt

Den ekonomiska styrningen sker bland annat genom att fullmäktige i budget anvisar resurser till kommunstyrelsen och nämnderna för verksamhet och investeringar.

Kommunfullmäktige beslutar inför varje verksamhetsår om strategisk plan med budget i september. Nämnderna och kommunstyrelsen upprättar därefter detaljbudgetar för sina ansvarsområden senast sista december.

Driftbudget

Fullmäktige tilldelar nämnderna en budgetram/nettoanslag för att bedriva de verksamheter nämnden ansvarar för. Omdisponering av anslag mellan nämnder samt tilläggsanslag kan beslutas av fullmäktige under året.

Mullsjö kommun använder sig av prislappsmodellen vid framtagande av nämndernas ramar. Prislappsmodellen utgår från kostnadsutjämnningen vilket betyder att nämndernas ramar kopplas till kommunens förutsättningar och behov inom de verksamheter som ingår i prislappsmodellen/kostnadsutjämnningen.

De budgetramar som genereras via prislappsmodellen utgår från en genomsnittlig effektivitet samt ambitionsnivå. De verksamheter i Mullsjö kommun som har prislapp är: förskola, fritidshem, förskoleklass, grundskola, gymnasieskola, vuxenutbildning inklusive SFI, äldreomsorg, individ- och familjeomsorg samt funktionshinderomsorg enligt LSS.

Nämnder, där verksamheter inte tilldelas prislapp, får anslag med föregående års budget som grund.

Nämnderna fördelar fullmäktiges nettoanslag i sin detaljbudget. Detta sker brutto uppdelat på intäkter och kostnader samt på verksamheter och enheter som respektive nämnd ansvarar för.

Driftbudgeten fastställs på tre år, där det första året utgör budgetåret och de därefter följande två åren utgör planeringsår.

Av fullmäktige beslutade anslagsförändringar 2022, vilka justerats under 2023 är:

Integration och arbetsmarknad: från kommunstyrelsen till socialnämnden, 300 tkr

Miljöstrateg: från kommunstyrelsen till tekniska nämnden, 400 tkr

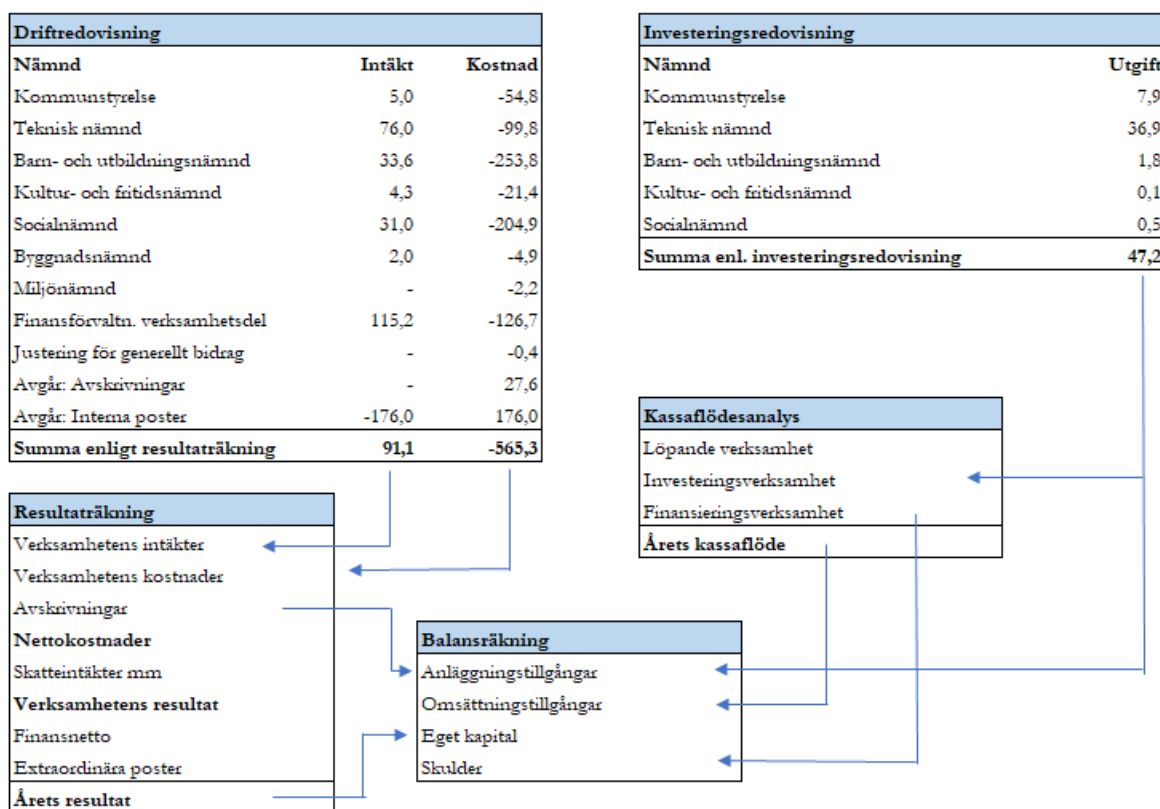
Investeringsbudget

Fullmäktige tilldelar investeringsanslag som binds på varje enskilt större projekt. Fullmäktige tilldelar också nämnderna anslag för reinvesteringar i verksamheterna. Investeringarna har en nioårig planeringsperiod, där det första året utgör budgetåret och de efterföljande åren utgör planeringsår. Den beslutade totalutgiften för investeringsprojekten fördelas således på budgetåret och respektive planeringsår.

Bolagen

Ingen koncernbudget upprättas, bolagen beslutar sina egna budgetar.

Beskrivning av drift- och investeringsredovisningens samband med övriga finansiella rapporter



Tillämpade internredovisningsprinciper

Poster som finns i resultaträkningen, men inte i driftredovisningen, är skatteintäkter, generella statsbidrag och utjämning, finansiella intäkter och kostnader samt extraordinära poster. Poster som kalkylmässigt simuleras i driftredovisningen är:

personalomkostnader, i form av arbetsgivaravgifter, avtalspension och löneskatt. Dessa kalkyleras schablonmässigt till 44,53 procent av lönekostnaden.

kapitalkostnader, i form av avskrivningar och ränta på bundet kapital. Avskrivningskostnaderna fördelas ut på nämnderna, exklusive prislappsverksamheter, året efter att investeringsprojektet är klart eller inte. Den internt beräknade räntan uppgår till 2 procent. För mer information se Redovisningsprinciper RKR R4.

Betydande gemensamma kostnader som fördelas mellan kommunens olika verksamheter genom interndebitering är:

hyreskostnader: internhyran är satt utifrån kommunens internhyresmodell, där självkostnadshyra debiteras utifrån en beslutad ambitionsnivå gällande kommunens fastigheter.

kost: kostpriset är satt utifrån en beslutad ambitionsnivå gällande kostverksamheten.

Upplysningar om upprättade särredovisningar

Följande särredovisningar har upprättats under räkenskapsåret inom kommunkoncernen:

Redovisningen avser	Lagstiftning
VA-redovisning	Lag om allmänna vattentjänster
Fjärrverksamhet	Fjärrvärmelagen

Upprättade särredovisningar finns tillgängliga på bolaget Mullsjö Energi och Miljö:s hemsida.

Driftredovisning

Driftredovisning per nämnd	Intäkter		Kostnader		Nettokostnad		Budget netto	Budget -
	Innev. år	Fg. år	Innev. år	Fg. år	Innev. år	Fg. år	Innev. år	avvikelse
Kommunstyrelse	5,0	4,5	-54,8	-49,6	-49,8	-45,1	-47,4	-2,4
Teknisk nämnd	76,0	68,3	-99,8	-92,5	-23,8	-24,2	-22,2	-1,6
Barn- och utbildningsnämnd	33,6	31,9	-253,8	-232,9	-220,2	-201,0	-209,4	-10,8
Kultur- och fritidsnämnd	4,3	4,3	-21,4	-19,9	-17,1	-15,6	-16,6	-0,5
Socialnämnd	31,0	31,1	-204,9	-190,0	-173,9	-158,9	-166,4	-7,5
Byggnadsnämnd	2,0	1,8	-4,9	-4,7	-2,9	-2,9	-3,4	0,5
Miljönämnd	-	-	-2,2	-2,2	-2,2	-2,2	-2,8	0,6
Finansförvaltningens verksamhetsdel	115,2	96,4	-127,1	-107,6	-11,9	-11,2	-13,2	1,3
<i>just för riketat generellt statsbidrag</i>	<i>-0,4</i>	<i>-1,5</i>	<i>-</i>	<i>-</i>	<i>0,4</i>	<i>1,5</i>	<i>-</i>	<i>-</i>
Avgår: Avskrivningar	-	-	27,6	20,7	27,6	20,7	27,3	0,3
Avgår: Interna poster	-176,0	-153,2	176,0	153,2	-	-	-	-
Verksamhetens intäkter och Verksamhetens kostnader enligt resultaträkningen	91,1	85,1	-565,3	-525,5	-474,2	-440,4	-454,1	20,0

Nämndernas intäkter efter avdrag för interna intäkter summerar till verksamhetens intäkter i resultaträkningen. Nämndernas kostnader efter avdrag för interna kostnader och avskrivningar summerar till verksamhetens kostnader i resultaträkningen.

Nettokostnad, mnkr	Utfall 2022	Budget 2023	Utfall 2023	Avvikelse
Kommunstyrelsen	-45,1	-47,4	-49,8	-2,4
Kommunstyrelsen	-39,1	-40,7	-42,6	-1,9
Kollektivtrafik	-0,3	-0,3	-0,4	-0,1
Räddningsverksamhet	-5,7	-6,4	-6,8	-0,4
Tekniska nämnden	-24,2	-22,2	-23,8	-1,6
Gata/Park	-13,5	-15,9	-14,2	1,7
Fastighet	-7,6	-4,1	-3,0	1,1
Kostverksamhet	-3,1	-2,2	-6,6	-4,4
Kultur- och fritidsnämnden	-15,6	-16,6	-17,1	-0,5
Barn- och utbildningsnämnden	-201,0	-209,4	-220,2	-10,8
Förskola	-47,3	-52,0	-54,7	-2,7
Grundskola	-113,3	-118,2	-121,4	-3,2
Gymnasie- och vuxenskola	-40,5	-39,2	-44,1	-4,9
Socialnämnden	-159,4	-166,4	-173,9	-7,5
Individ- och familjeomsorg	-19,9	-20,6	-22,5	-1,9
Äldreomsorg	-76,2	-81,0	-83,0	-2,0
Funktionshinderomsorg	-35,2	-34,4	-36,1	-1,7
Hälso- och sjukvård	-17,8	-18,8	-18,3	0,5
Ledning	-4,5	-5,6	-6,3	-0,7
Integration och arbetsmarknad	0	-0,4	0,3	0,7
Bistånd	-5,8	-5,6	-8,0	-2,4
Byggnadsnämnden	-2,9	-3,4	-2,9	0,5
Miljönämnden	-2,2	-2,8	-2,2	0,6
Summa nämnder	-450,4	-468,2	-489,9	-21,7
Finansförvaltningens verksamhetsdel	-9,7	-13,2	-11,5	1,7
S:a verksamhetens nettokostnader	-460,1	-481,4	-501,4	-20,0

Nämnderna redovisar tillsammans en negativ budgetavvikelse på -21,7 mnkr. De största budgetavvikelserna redovisas inom barn- och utbildningsnämnden med en avvikelse på -10,8 mnkr, där samtliga verksamheter redovisar negativa avvikelser. Underskottet beror främst på köp av verksamhet gällande de verksamhetsområden som Mullsjö kommun till största del inte driver i egen regi - anpassad grundskola, gymnasieskola, anpassad gymnasieskola samt vuxenutbildning och SFI. Beslutad budgetram inom nyss nämnda verksamhetsområden har inte varit tillräcklig.

Socialnämnden redovisar en negativ avvikelse jämfört med budget på -7,5 mnkr. Inom myndighet härleds avvikelser till nya placeringar inom barn- och unga samt heldygnsplaceringar inom biståndsenheten. Även ökade dygnskostnader för befintliga placeringar inom vuxen och socialpsykiatri bidrar till avvikelser. Avvikelsen inom äldreomsorgen förklaras med ökade personalkostnader kopplat till överanställning, nya krav på fast omsorgskontakt, förlängda

introduktioner samt brevidgångar. Inom funktionshinderomsorgen är avvikelsen kopplat till pågående placeringar inom LSS som inte fanns med i budgetram för 2023.

Kommunstyrelsen redovisar negativa budgetavvikelse med -2,4. Det förklaras till största delen av konsultkostnader kopplat till utredning gällande Sandhems skola, framtagande av platsvarumärke samt medarbetarenkäten. Det förklaras också av ökade konsultkostnader kopplat till uppgradering av system. Ökade kostnader för kommunövergripande system är också en förklaring.

Inom tekniska nämnden är budgetavvikelsen 1,6 mnkr. Avvikelsen är inom kostverksamheten och förklaras med ökade livsmedelskostnader. Utöver det behöver en översyn av kostmodellen genomföras. De övriga verksamheter inom nämnden redovisar positiva avvikelser som till stora delar förklaras av lägre elkostnader samt det elstöd som betalades ut.

Övriga nämnder visar en god budgetföljsamhet med endast mindre positiva och negativa avvikelser.

Ytterligare fördjupade kommentarer finns att läsa under respektive nämnd.

Sammantaget för finansförvaltningens verksamhetsdel beräknas en positiv budgetavvikelse med 1,7 mnkr.

Under finansförvaltningens verksamhetsdel ingår bland annat avsättningar, pensionskostnader, reglering av semesterlöneskuld och effekten av kalkylerade arbetsgivaravgifter mot faktiska arbetsgivaravgifter.

Investeringsredovisning

Investeringar, mnkr	Utfall 2022	KF budget 2023	Reviderad budget, KF § 96 2023-06-20	Överfört från 2022, KF § 34 2023-03-21	Total budget 2023	Utfall 2023	Avvikelse
Kommunstyrelsen	5,2	1,0	1,5	0,2	2,7	7,9	-5,2
Kultur- och fritidsnämnden	-	0,3	-	-	0,3	0,1	0,2
Tekniska nämnden	16,0	47,3	5,0	6,5	58,8	36,9	21,9
Socialnämnden	0,7	0,5	-	-	0,5	0,5	0
Barn- och utbildningsnämnden	0,9	1,0	1,0	-	2,0	1,8	0,2
Totalt investeringar	22,8	50,1	7,5	6,7	64,3	47,2	17,1

Den totala investeringsbudgeten för år 2023 var 64,3 mnkr (30,5 mnkr). Under året har 47,2 mnkr förbrukats av investeringsbudgeten, vilket motsvarar 73,4 procent.

Kommunstyrelsens budgetavvikelse kan i stort förklaras av ett markinköp på Havstenshult samt modulerna i Sandhem. Merparten av tekniska nämndens positiva budgetavvikelse avser renoveringen av simhallen.

Större investeringar under året:

LED - belysning, 11,5 mnkr

Moduler förskola, 11,2 mnkr

Moduler Sandhem, 3,7 mnkr

Ventilation Margareta Park, 3,6 mnkr

Simhallen, 3,2 mnkr

Reinvesteringar i fastigheter, 2,4 mnkr

Kommunfullmäktige har under året inte beslutat om nya investeringar i kommunkoncernens bolag.

Resultaträkning jämfört med föregående år

mnkr	2023	2022	Avvikelse
Försäljningsintäkter	5,1	5,1	0
Taxor och avgifter	19,0	16,6	2,4
Hyror och arrenden	13,3	12,6	0,7
Bidrag	41,2	39,4	1,8
Försäljning verksamhet och konsulttjänster	12,2	11,4	0,8
Realisationsvinst	0,3	-	0,3
Verksamhetens intäkter	91,1	85,1	6,0
Personal	-312,9	-289,5	-23,4
Pensioner	-41,0	-33,3	-7,7
Varor	-31,8	-33,3	1,5
Tjänster	-40,8	-38,1	-2,7
Bidrag	-9,2	-10,1	0,9
Köp av verksamhet	-90,2	-85,5	-4,7
Hyror och fastighetservice	-32,7	-28,6	-4,1
Avsättningar	-6,7	-7,1	0,4
Verksamhetens kostnader	-565,3	-525,5	-39,8
Avskrivningar	-27,6	-20,7	6,9
VERKSAMHETENS NETTOKOSTNADER	-501,8	-461,1	-40,7
Skatteintäkter	385,5	367,7	17,8
Utjämning och generella statsbidrag	134,2	126,9	7,3
VERKSAMHETENS RESULTAT	17,9	33,5	-15,6
Finansiella intäkter	8,3	3,5	4,8
Finansiella kostnader	-15,3	-8,3	-7,0
ÅRETS RESULTAT	10,9	28,7	-17,8

Mullsjö kommun redovisar ett positivt resultat på 10,9 mnkr. Jämfört med föregående år är resultatet 17,8 mnkr sämre. Detta förklaras av att intäkterna från skatt, utjämning och statsbidrag har förbättrats med 25,1 mnkr, samtidigt som verksamheternas nettokostnader och finansnettot försämrats med 40,7 mnkr respektive 2,2 mnkr.

Verksamhetens intäkter

Intäkterna från taxor och avgifter har ökat med 2,4 mnkr jämfört med föregående år. Detta förklaras till stor del av fler beviljade insatser inom äldreomsorgen, samt att antalet inskrivna barn

på kommunens förskolor och fritidshem ökat.

Statsbidrag till barn- och utbildningsnämnden och socialnämndens verksamheter har minskat.

Däremot har intäkterna från bidrag bland annat ökat med erhållet elstöd samt ökade statliga bidrag till säkerhets- och beredskapsarbete och det brottsförebyggande arbetet.

Totalt har verksamhetens intäkter i jämförelse med föregående år ökat med 6,0 mnkr.

Verksamhetens kostnader

Personalkostnaderna har ökat med 23,4 mnkr, en procentuell ökning med 8,0. Förklaringen är att anställningar omräknade till heltidstjänster har ökat med 24 jämfört med föregående år samt en högre löneökningstakt än föregående år. Ökningen av pensionskostnaderna med 7,7 mnkr beror främst på inflationsuppgången men även på premiehöjningar i det nya pensionsavtalet.

Ökade kostnader för tjänster förklaras i stort av avtalsenlig kostnadshöjning för kommunens skolskjuts samt fler elever på gymnasiet vilket även det bidragit till ökade skolskjutskostnader. Vidare har kostnaderna för bland annat uppgradering av olika IT- system inom verksamheterna ökat i jämförelse med föregående år. Noteras kan också att kostnaderna för inhyrd personal och kurser minskat.

Kostnadsökningen för köp av verksamhet förklaras i stort av fler placeringar inom socialtjänstens verksamheter. Vidare har Jönköpings kommun gjort en kraftig prisjustering av köpta gymnasieplatser. Prishöjningen blev cirka 5 procent mot knappa 1 procent tidigare år.

Kostnaderna för hyror och fastighetsservice har ökat i jämförelse med förra året. Detta beror i huvudsak på inflationsuppgång samt dyrare externförhyrning.

Totalt har verksamhetens kostnader ökat med 39,8 mnkr, 7,6 procent jämfört med föregående år.

Skatteintäkter

Ökade skatteintäkter beror på ökat skatteunderlag till följd av löneutveckling samt fler invånare i kommunen.

Utjämning och generella statsbidrag

Intäkterna från generella statsbidrag och utjämning har totalt ökat med 7,3 mnkr jämfört med året innan. Bidragen har tillsammans ökat med 8,0 mnkr, där inkomstutjämningsbidraget står för den största intäktsökningen med 11,1 mnkr. Vidare har kostnaderna till utjämningssystemen ökat med 0,7 mnkr.

Finansnetto

Det försämrade finansnettot kan förklaras med högre räntor.

Verksamhet för nämnder och kommunala företag

I denna del presenteras kommunens verksamheter som under 2023 har bedrivits av fem nämnder utöver kommunstyrelsen. Här presenteras även verksamheten för kommunens två helägda bolag. Mer fördjupad information finns att läsa i nämndernas verksamhetsberättelser.

Kommunstyrelsen

Kommunstyrelsen är kommunens ledande förvaltningsorgan med ett särskilt ansvar för kommunens utveckling och ekonomiska ställning. Verksamheten för personalutskottet redovisas i avsnittet Väsentliga personalförhållanden.

mnkr	Budget	Bokslut	Avvikelse
Kommunstyrelsen	-40,7	-42,6	-1,9
Kollektivtrafik	-0,3	-0,4	-0,1
Räddningsverksamhet	-6,4	-6,8	-0,4
Nettokostnad	-47,4	-49,8	-2,4

Årets verksamhet

Mullsjö kommun har fortsatt att växa. Under året har antalet medborgare ökat med 52 personer. Detta tillsammans med strategiska beslut gällande exploatering ger framtida tillväxtpotentialer. Ett omfattande arbete med att ta fram en ny översiktsplan har skett under året. Ett färdigt utkast kommer att skickas ut på samråd tidigt under 2024. Bostadsutvecklingen och utvecklingen av ny industrimark står fortsatt inför utmaningar utifrån rådande ekonomiskt läge. Kommunen arbetar vidare med att möta dessa utmaningar genom att aktivt marknadsföra pågående projekt och dess fördelar för potentiella aktörer. Det kan vara att betona kommunens strategiska läge, tillgänglighet till infrastruktur och potentiella affärsmöjligheter. Det pågående arbetet med platsvarumärket kommer att spela roll framöver.

Politik

Året har också inneburit en ny mandatperiod med nya politiker och ordförandebyten i fyra av sex nämnder. För att stärka arbetet samt skapa en förståelse hos samtliga inleddes året med gemensamma utbildningsdagar för politiker och tjänstepersoner. Samtliga nämnders reglementen har också reviderats. Under året har nya styrgrupper bildats bland annat för att arbeta med kommunens attraktivitet. Vidare har ett stort arbete lagts på att hantera Sandhemsfrågan utifrån händelser i början av året. Styrgrupper har tillsatts, medborgardialoger genomförts och en omfattande utredning har genomförts som ska ligga till grund för kommande politiska beslut. I detta arbete har medel tilldelats från Tillväxtverket som inte enbart ska hantera skolfrågan utan landsbygdsutvecklingen i ett större perspektiv.

Samverkan

Att arbeta med ständiga förbättringar och att samverka med andra aktörer har under året gett resultat. Bland annat i form av att ett samverkansavtal tecknats med Habo kommun gällande gemensamma upphandlingar. Upphandlingsavdelningen har även förstärkts med ytterligare en upphandlare. Vidare har implementering av (Internet of things) IoT-plattform genomförts. Detta projekt sker i samverkan med länets samtliga kommuner och en rad andra aktörer som på sikt

förhoppningsvis kan effektivisera nuvarande arbetssätt. Ett ytterligare exempel på effektivisering är genomförandet av automatiserad identitetshantering som skett under året. Det är inte bara samverkan med externa aktörer som stärkts. Ett omfattande arbete har genomförts gällande interna strukturer och samverkan mellan förvaltningarna. Här har kommunledningsförvaltningen haft ett stort uppdrag utifrån dess stödjande roll till övriga. Under året har samverkansstrukturer gällande IT skapats, ett rapportverktyg för bättre ekonomiuppföljningar implementerats, en digital utbildningskalender har lanserats och ett stöd för systematisk arbetsmiljö har införts.

Stärka och stödja

Utifrån förvaltningens stödjande roll och vikten av att vara en attraktiv arbetsgivare så har det utöver införandet av en digital utbildningskalender bedrivits systematiserade kompetensutvecklingsinsatser för chefer. HR-stödet har också ökat ut till övriga förvaltningar och kompetensen finns med på samtliga förvaltningars ledningsmöten för att säkerställa det systematiska arbetet gällande attraktiv arbetsgivare. Ett kvitto på hur Mullsjö kommun står sig som arbetsgivare har erhållits via den medarbetarundersökning som genomförts under året.

Ytterligare exempel på stärkta strukturer för att skapa långsiktighet har varit arbetet med budgetprocessen. Prislappsmodellen har använts fullt ut och budgetprocessen har såväl utvärderats som förfinats. En lokalförsörjningsstrategi har tagit fram som syftar till att generera ett bättre underlag gällande investeringar framöver.

Säkerhets- och beredskapsarbete

Under året har det även varit ett fokus på säkerhets- och beredskapsarbete. För IT har det inneburit att projekt, aktiviteter och implementationer färdigställts inom cybersäkerhet- och infrastrukturområdet med fokus på brandväggar, rutiner och nätverk. I det kommunövergripande arbetet har en risk- och sårbarhetsanalys genomförts. Denna har sedan legat till grund för revidering av ett antal styrdokument. Under 2023 har såväl handlingsprogrammet för trygghet och säkerhet som delprogrammet för krisberedskap reviderats. Ett arbete för att ytterligare stärka området är att en kriskommunikationsplan är under framtagande samt att kommunen förbereder beslut kring krigsplaceringar.

Avslutningsvis kan konstateras att det varit ett innehållsrikt år för kommunstyrelsen, där utvecklingsarbeten skett inom många områden. Inte enbart utifrån första året i en mandatperiod, omvärldens osäkerhet eller förvaltningens roll som stödfunktion utan också med ambitionen att utveckla ett långsiktigt och hållbart Mullsjö.

Årets ekonomi

2023 har kommunstyrelsen haft en total budget på 47,3 och en negativ avvikelse på 2,5 mnkr.

Kommunal demokrati har en budget på 7,1 mnkr och ett utfall på 7,5 mnkr. Avvikelsen med 0,4 mnkr förklaras av ej budgeterade kostnader kopplat till den situation som uppstod då skolbyggnaden i Sandhem inte längre kunde användas av verksamheten.

Kommunkontoret, som har den största delen av kommunstyrelsens budget 33,4 mnkr, visar en avvikelse med 1,6 mnkr. Det förklaras av ej budgeterade kostnader kopplat till platsvarumärket samt medarbetarundersökningen. Vidare har konsultkostnader ökat till följd av mycket behövliga uppdateringar av personalsystem. Kostnader har också ökat då kommunkontoret belastas med kostnader kopplat till kommungemensamma system.

Kollektivtrafiken, Mjuka linjen, har inte någon avvikelse jämfört med budget.

Räddningsverksamheten har en budget på 6,8 mnkr, visar en avvikelse med 0,4 mnkr. Det förklaras av att det varit fler antal händelser än vanligt under året.

Kommunstyrelsen har under 2023 haft en investeringsbudget på 2,7 mnkr. Där ingår medel som är medflyttade från 2022 (0,2 mnkr) gällande uppgradering av ekonomisystemet. Under året erhöll kommunstyrelsen budgetmedel för arbetet med översiktsplanen (1,5 mnkr).

Inom ramen för den årliga investeringsbudgeten (1,2 mnkr) avser uppgraderingen den största delen. Vidare har inköp gjorts gällande fläktar till serverrum och accesspunkter. När det gäller budget kopplat till ÖP har inte alla medel använts.

Den större avvikelsen förklaras av det strategiska markinköpet som genomfördes i slutet av året, Havstenschult 1:26.

Framtid

I omvärlden råder ett osäkert läge utifrån många olika delar, vilket påverkar framtiden. Kommuner och regioner går mot ett ansträngt ekonomiskt 2024 där en ljusning ses under 2025. Detta påverkar såklart kommunstyrelsen som kommer behöva använda befintliga resurser på ett nogsamt och medvetet sätt kommande år.

Ambitionen kvarstår att utveckla Mullsjö inom flera områden och vara en växande kommun som lockar såväl företag, besökare som nya kommuninvånare. Här är det fortsatta arbetet med såväl platsvarumärke som översiktsplan viktigt, för att Mullsjö ska vara en välkomnade kommun där medborgare upplever trygghet samt hög grad av service och kvalitet.

Enligt ny lag har kommuner ett ansvar för det brottsförebyggande arbetet. Mullsjö har påbörjat arbetet för att uppfylla lagkravet men den finns delar som kvarstår.

Kommunstyrelsen fortsätter arbetet med hur uppsiktsplikten kan förbättras och förtydligas. Utifrån att det under några år startats upp en del större kommunövergripande processer kommer kommunstyrelsen fortsätta att förfina dessa. Parallellt sker arbetet med att stärka övriga förvaltningar så att de lyckas i sin kommande utveckling. Sedan hösten har dialoger mellan kommunstyrelsen och övriga nämnder påbörjats och kommer att ske med kontinuitet även framöver.

Den årliga medborgarundersökningen som genomförts ligger delvis till grund för att identifiera områden med förbättringspotential. Det kommer handla om att fortsätta det goda arbete som är påbörjat.

Medarbetarkapitalet är den viktigaste resursen för kommunen och framåt kommer kompetensförsörjningen bli utmanande. Det blir än mer viktigt att Mullsjö är en attraktiv arbetsgivare så att medarbetare stannar. Utifrån den medarbetarenkät som genomförts kommer handlingsplaner att tas fram och arbetas vidare med då det är av yttersta vikt att medarbetare trivs.

Tekniska nämnden

Tekniska nämnden ansvarar för frågor som rör kommunens fastigheter, gator, parker, skogsskötsel och kostverksamhet.

mnkr	Budget	Bokslut	Avvikelse
Gata/Park	-15,9	-14,2	1,7
Fastighet	-4,1	-3,0	1,1
Kostverksamhet	-2,2	-6,6	-4,4
Nettokostnad	-22,2	-23,8	-1,6

Årets verksamhet

Året 2023 har präglats av övergripande utmaningar som väsentligt påverkat verksamheterna. En påtaglig befolkningsökning och omlokalisering av viktiga samhällsfunktioner har utlöst behovet av anpassningar inom både lokal och organisatorisk struktur. Samtidigt har extrema väderförhållanden skapat utmaningar för gata-parkenheten, där hög arbetsbelastning och anpassning till oväntade förhållanden har varit avgörande. Inom kostenheten har ekonomiska påverkningar märkts av höjda livsmedelspriser och personalkostnader, vilket kräver strategisk hantering för att balansera budgeten. Sammantaget har ledningsstrukturförändringar och intensifierade samarbeten blivit nödvändiga för att stärka interna processer och driva verksamhetsutveckling framåt.

Fastighetsenheten

Fastighetsenheten har haft ett händelserikt 2023 med många projekt och omlokaliseringar inom fastighetsbeståndet. Fyra förskolor, två skolor, funktionshinderomsorgens dagliga verksamhet och fritidsgården har flyttat till nya platser. Dessutom har en avdelning från Björkgården temporärt evakuerats till Margaretas park på grund av pågående om- och tillbyggnad.

I början av året beslutades det att evakuera Sandhems skola och förskola på grund av stora brister som upptäckts i en fuktutredning. Efter ytterligare utredningar har en modulbyggnad uppförts på skolområdet, där förskola och fritidsverksamhet nu finns sedan mitten av september. Skolverksamheten har temporärt flyttats till Kronängsskolan i väntan på fortsatta beslut.

Under 2023 har det pågått en omorganisation för att minska sårbarheten under semestertid och vid sjukdom. En fastighetsingenjörstjänst har ersatts med en arbetsledande driftingenjör för att förbättra rutiner och samarbete inom driftpersonalen samt stödja det löpande underhållet. Fastighetsingenjörerna har också arbetat med att införa ett nytt fastighetssystem som planeras tas i drift under första kvartalet 2024.

Angående måluppfyllelsen har arbetet med energieffektiviserande åtgärder prioriterats baserat på föregående års elkostnader, särskilt med avseende på utbyte av ventilationsaggregat och konvertering till LED-belysning. Uppföljning av helårsresultatet från dessa investeringar kommer att göras i januari 2024, när flera projekt avslutas under hösten 2023.

Gata-parkenheten

Sommaren 2023 var ovanligt varm i maj och juni, följt av ovanligt kallt och regnigt väder i juli och augusti, samt en tidig vinter med mycket snö i november. Dessa väderförhållanden skapade

utmaningar för gata-parkenheten, vilket resulterade i hög arbetsbelastning och delvis stressiga förhållanden.

Under hösten 2023 genomfördes en entreprenad för att byta ut gatubelysningsarmaturer till LED-modell i Mullsjö och Sandhem, vilket inkluderade cirka 2 200 armaturer med nya styrinsatser. Utfallet i november 2023 visade en betydande minskning av energiförbrukningen jämfört med november 2022.

Beläggningsåtgärder genomfördes under året i både Sandhem och Mullsjö, inklusive ombyggnad och ny asfaltering av några villagator. En större del av Liabäcksleden fick även en ny asfalttopp för att åtgärda släppande asfalt och minimera risken för stenskott. Bekämpning av invasiva arter har blivit mer tidskrävande och resurskrävande då de sprids från privata fastigheter till kommunal mark. Eftersom statliga bidrag för sådana insatser har tagits bort, måste arbetet utföras inom befintliga budgetramar. Vidare har gata-parkchefen tillsammans med plan- och byggchefen deltagit i Länsstyrelsens arbete med att utveckla en Grön handlingsplan för att stödja åtgärder inom grönplanering i länets kommuner.

Kostenheten

När året startade hanterade kostenheten tio kök och mattransporter, varav fem tillagningskök och fem mottagningskök. Efter en strukturell förändring genomförd av Barn och utbildning har enheten nu åtta kök och mattransporter, varav fem är tillagningskök och tre är mottagningskök.

Kosten har prioriterat att använda råvaror från grunden, i den mån det varit möjligt och ekonomiskt försvarbart. Kockarna med ansvar för inköp har noga övervakat och minimerat livsmedelskostnaderna genom att handla råvaror i enlighet med säsongens tillgänglighet. Under första halvåret 2023 steg livsmedelspriserna med 13-19 procent, vilket skapade utmaningar för budgethanteringen. Trots justeringar av portionspriserna med PKV Prisindex kommunal verksamhet för att anpassa sig till 2023, har detta inte varit tillräckligt för att balansera budgeten.

Nya e-tjänster har införts för specialkost inom förskola, skola och äldreomsorg. En matenkät har genomförts inom skola, förskola och äldreomsorg.

Ett ökat samarbete har initierats med Medicinskt ansvarig sjuksköterska för att skapa synergier mellan nutritions- och kostpolicyn i kommunen på sikt.

Årets ekonomi

För året redovisas en negativ avvikelse om 1,6 mnkr mot budget. Både fastighetssidan och gata/park gör positiva avvikelser medan kostenheten gör en negativ avvikelse.

Elkostnaderna har varit markant lägre än föregående år och under året erhöles också ett bidrag avseende el-stöd. Detta medverkar till att fastighetssidan gör en positiv avvikelse om 1 mnkr.

De minskade elkostnaderna påverkar även Gata och Park och visar en halverad kostnad mot föregående bokslut. Detta är bidragande till en positiv avvikelse om 2 mnkr för enheten.

Kostverksamheten visar ett negativt underskott om 4,6 mnkr och påvisar att kostverksamheten behöver höja priserna. I nuläget är inte finansieringsmodellen tillräcklig för att finansiera denna verksamhet.

Tekniska nämnden har under 2023 en investeringsbudget om 58,8 mnkr och redovisar en positiv avvikelse om 21,9 mnkr.

Framtid

Framtiden präglas av utmaningar och möjligheter för tekniska nämndens verksamheter. För att fortsätta leverera högkvalitativa tjänster och möta de ökande kraven från samhället och medborgarna, är det avgörande att se framåt och vidta åtgärder för att stärka och anpassa enheterna. Genom att sammanväva de identifierade utmaningarna från fastighetsenheten, gata-parkenheten och kostenheten framträder tydliga gemensamma utmaningar som behöver präglade en övergripande strategi och åtgärdsplan framöver:

Personalresurser och kompetens

Alla enheter nämner behovet av att hantera personalresurser och kompetens. Det kan handla om rekrytering av ny personal, ökad kompetensutveckling och anpassning till förändringar i arbetsuppgifter och krav.

Anpassning till förändringar

Enheter står inför utmaningar med att anpassa sig till förändringar i omvärlden eller verksamheten själv. Det kan inkludera klimatförändringar, säkerhetskrav, ökad befolkningstillväxt eller omstrukturering av verksamheter.

Effektivisering och rutiner

Effektivisering av arbetsprocesser och etablering av tydliga rutiner är en gemensam utmaning. Det handlar om att arbeta smartare och mer strukturerat för att möta ökande arbetsbelastning och behov.

Budget och ekonomi

En annan gemensam nämnare är hanteringen av ekonomiska påfrestningar. Det inkluderar behovet av att anpassa sig till ökade kostnader, osäkerhet kring priser och budgetering för att möta verksamhetens mål.

Inom nämndens verksamhet framkommer tydliga utmaningar, men det är viktigt att komma ihåg att bakom varje utmaning döljer sig ofta en möjlighet till förbättring och tillväxt.

Kultur- och fritidsnämnden

Verksamheten och dess utveckling styrs av kommunfullmäktiges ambitionsnivå med stöd av bland annat Kultur- och fritidsplan.

mnkr	Budget	Bokslut	Avvikelse
Nettokostnad	-16,6	-17,1	-0,5

Årets verksamhet

Kultur- och fritidsförvaltningen är i sin helhet en förvaltning under utveckling, vilket präglat året som gått med flertalet pågående processer. Att arbeta för utveckling inom en snäv budgetram och begränsade personella resurser är alltid en utmaning. Efter att ha lämnat det sista pandemiåret bakom var fokus på att respektive verksamhet skulle rulla på och i stora drag har så även skett.

Biblioteket, Kulturskolan och Simhallen har till stor del gått tillbaka till ett normalläge med full verksamhet och ökade besök- och deltagarantal även om det funnits en osäkerhet kring starten av simhallsrenoveringen som påverkat verksamheten och dess långsiktiga planeringsförutsättningar. Viss utökning av personalresurs inom både Kulturskolans dansinriktning liksom Biblioteket har inneburit att förutsättningarna för att utveckla och kvalitetssäkra verksamheten i syfte att möta behov och samverkansmöjligheter har förbättrats avsevärt.

Upphandlingen och implementeringen av nytt bokningssystem med projektledarstöd var en kostnad som inte fanns med i budget inför 2023, vilket också märks på resultatet. Utkomsten är dock i förlängningen en klart förbättrad service som träffar både medborgare och föreningsliv positivt utöver förbättrad arbetsmiljö för Infocenter som hanterar bokningar och förfrågningar.

Årets ekonomi

Upphandlingen och implementeringen av nytt bokningssystem med projektledarstöd var en kostnad som inte fanns med i budget inför 2023, vilket också märks på resultatet. Utkomsten är dock i förlängningen en klart förbättrad service som träffar både medborgare och föreningsliv positivt utöver förbättrad arbetsmiljö för Infocenter som hanterar bokningar och förfrågningar. Detsamma gäller hyreskostnader och ökade sådana för externa förhyrningar gällande Kulturskolan och Nyhemshallen vilka ej fanns med inom budgetram vid årets ingång.

Tillkommande kostnader för möbler i samband med nya fritidsgårdslokaler samt åtgärd av brister gällande utrustning i Gunnarsbohallen och Kronängshallen är ytterligare kostnader under året som påverkat resultatet negativt.

Under året användes 80 tkr för reinvesteringar av den totala investeringsbudgeten på 300 tkr. 49 tkr avseende kulturskolan och resterande till idrotts- och fritidsanläggningar.

Övriga uppkomna re-investeringsbehov togs inom driftbudget vilket därmed bidrog till den negativa resultatpåverkan enligt analys ovan.

Framtid

Som nämnts ovan är avsikten att teckna avtal med ny leverantör av karttjänster gällande kommunens cykel- och vandringsleder under inledningen av 2024, varefter implementeringsfasen kommer att inledas. Smålandsleden har under året sjuösatt en ny organisation med Region

Jönköping län som ledsamordnare vilket kommer innebära en tydligare rollfördelning samt gemensam kvalitetsstandard för den 90 mil led som Smålandsleden omfattar.

Vandringslederna är en viktig del av Mullsjös attraktivitet både för medborgaren såväl som för besökaren och behovet av underhåll liksom att höja standarden är stort för att bevara attraktionskraften.

Under hösten 2023 tillkom en nystartad discgolförening som i samverkan med kommunen undersöker och jobbar för möjligheterna att anlägga en discgolfbana med centralt läge inom Mullsjö tätort som ett komplement till den discgolfbana som invigdes i Sandhem under inledningen av året.

Medborgarundersökningen som återigen genomfördes under hösten 2023 visade ännu en gång på önskemålet och behovet av ett aktivt arbete med att skapa goda förutsättningar för rekreation och meningsfull fritid. Där det finns en tydlig nöjdhet med kommunens utbud gällande friluftsliv och föreningsverksamhet inom idrottsområdet visar resultatet av undersökningen på behov av ökad balans mellan kultur- respektive fritidsutbud och tydligt uttryckta önskemål om mer kulturevenemang och arrangemang. Dialog förs för närvarande med Habo kommun inom området och frågan kring hur en samverkan skulle kunna se ut för ett ökat utbud inom kulturområdet i länets nordvästra hörn.

För att möta ytterligare delar i medborgarundersökning så pågår ett internt arbete gällande Ung Fritid, ny biblioteksplan samt fortsatt utveckling av hälsocenter vilket kommer att fortlöpa under 2024. Vidare är det inte helt klart vilka specifika slutsatser och förslag som kommer bli utkomsten av styrgruppen för attraktivitets gemensamma arbete, så finns det ett behov av att hitta lösningar för att organisatoriskt samordna de frågor som rör friluftsliv, turism och besöksnäring.

Nyckeltal

Volymmått	2023	2022	2021
Biblioteksbesök	27 274	22 402	15 432
Utlån	30 518	28 532	23 847
Elever i kulturskolan	358	335	220
Simhallsbesök	47 267	46 331	25 847

Socialnämnden

Socialnämnden ansvarar för att erbjuda stöd, service och behandling inom verksamhetsområdena individ- och familjeomsorg samt funktionshinderomsorg. Vidare har nämnden det övergripande ansvaret för kommunens äldreomsorg och därtill förebyggande och uppsökande verksamhet samt kommunens hälso- och sjukvård.

mnkr	Budget	Bokslut	Avvikelse
Individ- och familjeomsorg	-20,6	-22,5	-1,9
Äldreomsorg	-81,0	-83,0	-2,0
Funktionshinderomsorg	-34,4	-36,1	-1,7
Hälso- och sjukvård	-18,8	-18,3	0,5
Ledning	-5,6	-6,3	-0,7
Integration och arbetsmarknad	-0,4	0,3	0,7
Bistånd	-5,6	-8,0	-2,4
Nettokostnad	-166,4	173,9	-7,5

Årets verksamhet

Socialnämndens verksamhet är i sin karaktär föränderlig och oförutsägbar. Följande händelser och förändrade förutsättningar under rapporteringsperioden bedöms dock vara så väsentliga så att de påverkar möjligheten att utföra lagstadgade uppdrag alternativt väsentligt påverkar ekonomiska ramar:

Förändrad lagstiftning för dygns- och veckovila

Inom äldreomsorgen har året präglats av en anpassning av Allmänna bestämmelser (AB) till skyddsregler om dygns- och veckovila i enlighet med EU:s arbetsdirektiv. Föresättningsvis benämnt " nya bestämmelser om dygnsvila". De nya bestämmelserna har en omfattande påverkan på schemalaggningen och även arbetssätt. Syftet medförändringen är att ge bästa förutsättningar för vila och återhämtning utifrån forskning och evidens.

Förändring i övergripande ledning

Socialförvaltningen saknade under sista halvåret 2022 mellanchefer-led och därmed stora delar av förvaltningsledningen. I april respektive september tillträdde verksamhetschef för vård och omsorg samt verksamhetschef för myndighet. En fullständig förvaltningsledning ger förbättrade förutsättningar till strategiskt och långsiktigt arbete.

Flytt av verksamhet samt ombyggnationer

Funktionshinderomsorgens daglig verksamhet flyttade under sommaren till nya lokaler där fritidsgården Knuten tidigare huserat. Flytten upplevs positiv och ger goda förutsättningar att utveckla verksamheten vidare.

Ombyggnationen av Björkgården har påbörjats och fortskrider som planerat. Avdelningen Gläntan har flyttat till evakueringslokaler på Margaretas Park. För de boendes skull arbetas det för att kunna genomföra ombyggnationen utan att behöva flytta någon av de andra avdelningarna från Björkgården till Margaretas park. Detta har skapat både nya utmaningar men också förbättrad stabilitet och lugn för både de boende och personal.

Kompetensförsörjning och sommarbemanning

Medarbetarna är verksamhetens allra viktigaste resurs för att säkra kvalitet och kontinuitet och förutsättningarna för kompetensförsörjning har sett olika ut på enheterna. Det har att i vissa verksamheter varit svårt att hitta medarbetare med rätt kompetens, vid vissa rekryteringar även svårt att få behöriga sökanden. Generellt så har det varit svårare inom vård- och omsorg och då framförallt äldreomsorgen medan myndighet rapporterar en säkrad kompetensförsörjning.

I juli trädde regler som medförde att undersköterska blev en skyddad yrkestitel och för att få kalla sig undersköterska krävs därefter ett bevis utfärdat av Socialstyrelsen. Det medför krav exempelvis inom hemtjänsten där det sedan tidigare finns regler om att enbart undersköterskor kan fungera som fast omsorgskontakt. Inom vård- och omsorg har personaltäteten och antalet arbetade timmar har succesivt ökat under några år och så även under 2023, cirka 9 000 fler arbetade timmar under året jämfört med 2022. Detta motsvarar ungefär 4 - 5 årsarbetare fler. Hälso- och sjukvårdsenheten har inte nått upp till önskad bemanning trots att de ökat antalet arbetade timmar.

Hälso- och sjukvårdsenheten har ett utbildningsansvar för att säkerställa grundläggande kompetens hos omvårdnadspersonal, men har under 2023 haft svårt att upprätthålla detta. För att säkerställa grundläggande introduktion och kompetensutveckling har en kompetensutvecklingsplan för vård och omsorg antagits av nämnd i december.

Det har varit svårt att bemanna inom vård- och omsorg under sommaren. Förutsättningarna har också skiftat markant mellan enheterna. Detta har tydliggjort behovet av en mer samordnad hantering för bemanning på sommaren, både utifrån rekrytering men också resursutnyttjande av befintlig personal. Ett utvecklingsarbete kopplat till sommarbemanning har påbörjats.

Årets ekonomi

Socialnämnden rapporterar nettokostnader på -173,9 mnkr vilket medför en avvikelse på -7,5 mnkr. Verksamhet myndighet redovisar ett underskott om 3,6 mnkr jämfört med budgetram 2023 och verksamhet vård och omsorg redovisar ett underskott om 3,5 mnkr jämfört med budget. Avvikelsen motsvarar 4,5 procent av socialnämndens totala budget.

Verksamhet myndighet -3,6 mnkr

Avvikelsen på -3,6 mnkr går att härleda till nya placeringar inom barn- och unga och heldygnsplaceringar inom biståndsenheten samt ökade dygnskostnader för befintliga placeringar inom vuxen och socialpsykiatri. Den faktiska avvikelsen avseende placeringar är egentligen större än vad som framkommer i den samlade avvikelsen för myndighet då vissa verksamheters grundverksamhet redovisar ett överskott såsom personalkostnader för bistånd och projektmedel för integration- och arbetsmarknaden.

Verksamhet Vård och omsorg -3,5 mnkr

Avvikelsen på -3,5 mnkr finns främst inom äldreomsorgen och funktionshinderomsorgen. Inom äldreomsorgen beror i ökade personalkostnader samt kostnader för om- och tillbyggnaden på Björkgården. Personalkostnaderna ökar på grund av överanställning, nya krav på fast omsorgskontakt och förlängda introduktioner och bredvidgångar. Funktionshinderomsorgens redovisar ett positivt resultat kopplat till kommunens egna verksamheter. Den negativa avvikelsen är kopplat till två pågående placeringar inom LSS som inte fanns med i budgetram för 2023. Hälso- och sjukvårdsenheten redovisar en positiv avvikelse på 0,4 mnkr.

Framtid

En föränderlig värld kräver en förändrad socialtjänst

Ekonomiskt tuffa tider väntas till följd av inflationen och den annalkande lågkonjunkturen. Samtidigt hanteras redan utmaningen med att hitta arbetskraft med rätt kompetens. Så välfärden, både nationellt och socialnämnden i Mullsjö kommun, står inför utmaningar både när det gäller finansiering och rekryteringsbehov.

För att möta utmaningarna behöver socialförvaltningen hitta nya arbetssätt, stärka arbetsmiljön och skapa förutsättningar för fler att arbeta längre och heltid. Det kommer även vara av stor vikt med det förebyggande arbetet för att bromsa de ökade behoven av välfärd.

Ytterligare utmaning för socialnämnden är den ökande andelen äldre och framförallt åldersgruppen 80-90 som under åren 2019-2030 prognostiseras att dubblas. Detta är en åldersgrupp som främst erhåller hemtjänstinsatser, men också särskilt boende på grund av demensproblematik. För Mullsjös del innebär detta vidare att åldersgruppen 90+ ökar dramatiskt efter 2030.

Kommande förändringar som påverkar socialförvaltningen

Den nya socialtjänstlagen har försenats men föreslås träda i kraft sommaren 2025. Regeringen har meddelat att de avsätter totalt 8 miljarder fram till 2028 för att arbeta med kompetens- och bemanningssatser inför införandet.

Det nuvarande lagförslaget har höga visioner för att främja jämlikhet, jämställdhet och trygghet. De större förslagen handlar om förebyggande och lättillgänglig socialtjänst, övergripande planering och planering av insatser, kunskapsbaserad socialtjänst och möjligheten att tillhandahålla insatser utan föregående behovsprövning. Socialnämnden avvaktar vidare besked kring den nya föreslagna socialtjänstlagen men är väl medveten om att den kommer kräva förändringar av metoder, arbetssätt och organisering.

Nära vård

En annan stor förändring för socialnämndens verksamhetsområden är omställningen till nära vård. Syftet med omställningen till en nära vård är att stärka och tydliggöra patientens ställning, främja integritet, självbestämmande och delaktighet. Målet är att skapa kostnadseffektiv, lättillgänglig, samordnad och nära vård på lika villkor för hela befolkningen. Fokus ska flyttas från sjukdom och behandling till hälsofrämjande och förebyggande insatser nära invånarna.

Primärvården är basen och navet i vården och behöver samspela med den specialiserade vården, den kommunala omsorgen och socialtjänsten. Primärvården består av vårdcentralerna samt kommunens hälso- och sjukvård. Omställningen till en nära vård är nödvändig för att hantera framtida demografiska och ekonomiska utmaningar.



Möjligheter

För att möta de utmaningar som finns, både nu men även framåt, så behöver socialnämndens verksamhetsområden vara kreativa och tänka utanför ramarna. Den lilla kommunen klarar inte att vara duktig på allt utan behöver hitta andra att samverka med för att lösa gemensamma problem och utmaningar. Socialnämnden ser samverkan, både den interna som externa, som en viktig framgångsnyckel för att även fortsättningsvis leverera välfärd med god kvalitet. Arbetet med välfärdsteknik och digitalisering behöver fortsatt vara ett prioriterat område för att höja effektivitet och kvalitet i det stöd och service som erbjuds medborgarna. Digitaliseringen kan även vara en förutsättning för ett förbättrat arbetsmiljöarbete.

Barn- och utbildningsnämnden

Barn- och utbildningsnämnden ansvarar för förskola, grundskola samt gymnasie- och vuxenskola. Nämnden ska leda, utveckla och utvärdera verksamheten som regleras i olika lagar och förordningar.

mnkr	Budget	Bokslut	Avvikelse
Förskola	-52,0	-54,7	-2,7
Grundskola	-118,2	-121,4	-3,2
Gymnasie- och vuxenskola	-39,2	-44,1	-4,9
Nettokostnad	-209,4	-220,2	-10,8

Förskola innehåller verksamhetsområde förskola.

Grundskola innehåller verksamhetsområdena fritidshem, grundskola och anpassad grundskola.

Gymnasie- och vuxenskola innehåller verksamhetsområdena gymnasieskola, anpassad gymnasieskola, vuxenutbildning samt SFI.

Årets verksamhet

Det kan konstateras att det varit ett innehållsrikt år för barn- och utbildningsnämnden både när det gäller utvecklingsarbeten men också många stora lokalfrågor som inneburit stor inverkan på verksamheterna.

Mullsjö förskolor

Barnantalet på Mullsjö förskolor har under året ökat mycket. För förskolorna innebär det en hög arbetsbelastning för personalen samtidigt som det fortfarande är svårt att få vikarier. Vid höstterminsstarten öppnade Trollängens förskola som ersatte förskolorna Bullerbyn och Sagotrollet.

Sandhems förskola, skola och fritidshem

Verksamheten på Sandhems förskola och skola organiserades om under våren. Orsaken var att utredningar av inomhusmiljön visat stora brister.

Förskolan Rödluvan fortsatte drivas i Sandhem med anpassningar under våren.

I april beslutade barn- och utbildningsnämnden under ett extrainsatt sammanträde att elever från Sandhems skola skulle fortsatt ha sin skolgång i Mullsjö tätort under läsåret 23/24.

Fritids erbjuds i Sandhem på morgon och eftermiddag under innevarande läsår. Att bedriva fritidshem i Sandhem är inte förenligt med skollagen och medför betydande merkostnader samt en tuff arbetsmiljö för fritidspersonalen. I september flyttade förskola och fritidshem i Sandhem in i de nya modulerna.

Stora organisationsförändringar i Mullsjö F-3

Björksäter skola har från och med hösten 2023 slagits samman med Gunnarsbo ABC. Därigenom skapas möjligheter för en mer effektiv organisation samt lägre strukturella kostnader.

Fritidshem årskurs 3-6

Under flera år har åk 4-6 inte haft någon fritidshemsverksamhet utan enbart öppen fritidsverksamhet vars konsekvenser har redovisats och problematiserats. Vid sammanslagning av Björksäter och Gunnarsbo ABC har möjlighet skapats för ett fritidshem för åk F-2 och ett fritidshem för åk 3-6 inom ramen för tidigare kostnader. Detta innebär en stor kvalitetshöjning för de äldre fritidshemseleverna.

Anpassad grundskola

Från den 1 juli 2023 tas inte längre Mullsjös grundsärskoleelever emot i Jönköping utan Mullsjö kommun har startat upp en egen anpassad grundskola.

Verksamhetsresultat

Gymnasiebehörigheten för årets årskurs 9 var 79,4 procent. Detta ligger under rikets snitt som var 83,7 procent, men är ett bättre resultat än förra årets årskurs 9.

Årets ekonomi

Barn- och utbildningsnämnden redovisar ett underskott om -10,8 mnkr under verksamhetsåret 2023. Underskottet beror främst på köp av verksamhet gällande de verksamhetsområden som Mullsjö kommun till största del inte driver i egen regi - anpassad grundskola, gymnasieskola, anpassad gymnasieskola samt vuxenutbildning och SFI. Beslutad budgetram inom nyss nämnda verksamhetsområden har inte varit tillräcklig då ovan nämnda verksamheter redovisar ett underskott om -10,1 mnkr.

De verksamheter som drivs i egen regi redovisar ett underskott om -0,7 mnkr, här ingår förskola, fritidshem samt grundskola. Noterbart är det ökade antalet inskrivna barn inom förskolan vilket påverkat ekonomin negativt då personalstyrkan har utökats. Antal anställda per barn inom förskolan är på en lägre nivå än tidigare dock gör det ökade antalet barn att budgeten inte räcker till med nuvarande mål gällande personaltäthet. Under året har förskolan även fått ta ökade lokalkostnader på cirka 1 mnkr genom de nya förskolor som öppnats. Grundskolan har även tagit lokalkostnader om cirka 1 mnkr för lokaler de inte nyttjat under 2023.

Då avvikelser till största del återfinns inom de verksamheter som köps så har inga större åtgärder vidtagits under 2023. Framöver kommer dock budgetramen anpassas utifrån faktiskt läge för att säkerställa att en liknande situation inte uppstår igen. Konsekvensen av detta blir att en del anpassningar kommer behöva genomföras framöver för att nå en budget i balans.

Framtid

Ökat antal barn i förskolan

De flesta kommuner ser minskade barnkullar men inte Mullsjö. De två senaste åren har antalet förskolebarn ökat kraftigt. Detta behöver följas nogsamt för att få ekonomi och verksamhet att följa utvecklingen.

Förändrat samhällsläge

Förskolans och grundskolans undervisningsuppdrag hamnar alltmer i skymundan kontra växande sociala utmaningar. Skolan behöver idag lägga ett stort arbete kring psykisk ohälsa, droganvändning och ett mer komplext normbrytande beteende än tidigare. Både lärarresurser och extra resurser går oftare till elever med sociala svårigheter än till elever som behöver stöd i sin kunskapsutveckling. Detta skapar en ökad trygghet men försämrar elevers måluppfyllelse. Svårast är det att nå framgång i arbetet med elever som har psykisk ohälsa eller normbrytande beteende. Skolan har inte ett behandlande uppdrag, men ska möta eleven varje dag. För att nå framgång behövs andra tjänster i verksamheterna, såsom socialpedagoger. Detta ersätter lärare och försämrar elevers möjlighet att klara skolan och nå gymnasiebehörighet.

Utmaningar är att samtidigt som verksamheten ska ha en hög måluppfyllelse och säkerställa en tillgänglig lärmiljö där undervisningen anpassas för en varierad elevgrupp ska förvaltningen ha en budget i balans. Därför är det oerhört viktigt att resurser används på bästa sätt för att nå målen.



Nyckeltal

Resultatmått	2023	2022	2021
Antal barn per årsarbetare i förskola	5,3	5,3	5,6
Antal barn per grupp i förskolan i snitt	13,6	10,1	10,0
Meritvärde år 9	203,1	197,3	213,3

Volymmått	2023	2022	2021
Antal barn i kommunal förskola	394	353	351
Antal elever i förskoleklass och grundskola	933	941	927
Antal elever i fritidshemmen	330	331	330

Byggnadsnämnden

Byggnadsnämnden uppgift är att ansvara för att plan- och bygglagen (PBL) följs.

Byggnadsnämnden hanterar frågor kring lov- och anmälningsärenden, upprättar detaljplaner och andra planeringsunderlag. Byggnadsnämnden är också en tillsynsmyndighet och måste vid behov hantera sådana ärenden.

mnkr	Budget	Bokslut	Avvikelse
Nettokostnad	-3,4	-2,9	0,5

Årets verksamhet

Byggnadsnämndens verksamhet under 2023 har liknat föregående år på många sätt.

Byggbranschen har även under 2023 präglats av relativt höga materialpriser, men framförallt har inflationen fortsatt legat på höga nivåer, vilket har påverkat räntorna. Trots dessa utmaningar har antalet beviljade bygglov och anmälningspliktiga åtgärder hållits på en stabil nivå, och byggnadsnämnden förväntas hålla sig inom sin tilldelade ekonomiska ram.

Under året har bygglovshandläggarna deltagit i länsövergripande byggsamverkan och varit involverade i framtagandet av länsövergripande projekt så som utformning av landsbygd, sammanhållen bebyggelse och kontrollplaner. Det pågående arbetet kommer att fortskrida, och nya projekt planeras att påbörjas under det kommande året.

Arbetet inom de olika tillsynsområdena har också fortsatt utan att något särskilt fokusområde har prioriterats. De ärenden som har uppstått har hanterats och försökts avslutas. Under kommande år kommer verksamheten dra nytta av den antagna tillsynsplanen som tydliggör byggnadsnämndens tillsynsansvar.

På plansidan har situationen sett annorlunda ut. Under hela 2023 har planarkitekterna haft sitt huvudsakliga fokus på den kommunövergripande översiktsplanen. Trots detta övergripande arbete har detaljplaner upphävts på grund av kommande vägprojekt på väg 26/47. Samtidigt har en ny detaljplan för ett nytt vårdcentrum och en detaljplan för bostäder i Havstenshult antagits.

Årets ekonomi

Byggnadsnämnden redovisar ett budgetöverskott för 2023. Främsta orsaken till budgetöverskottet är att inkomsterna för lov och anmälningspliktiga ärenden är större än budgeterat.

Framtid

Mullsjö kommun befinner sig i en period av tillväxt, och under 2023 ökade befolkningen betydligt mer än vad prognoserna förutspådde. Trots detta har marknaden för bostäder varit fortsatt passiv under året. En huvudorsak till detta är de ökade kostnaderna som hushållen står inför, främst på grund av de kraftigt stigande bolåneräntorna. Denna ekonomiska utmaning har resulterat i att människor som planerar att flytta eller bygga nytt nu avvaktar för att se hur världsläget utvecklas framöver.

Trots den passiva bostadsmarknaden har det under det gångna året skett en gradvis minskning av inflationen, vilket har stabiliserat bostadsräntorna. Mot slutet av 2023 har vissa räntor till och med

minskat. Förväntningarna för 2024 inkluderar prognoser om flera kommande räntesänkningar, vilket förväntas gynna den hårt ansatta bostadsmarknaden.

För Byggnadsnämnden har dessa förändringar haft betydelse, men trots de ekonomiska utmaningarna har man lyckats hålla sig inom den tilldelade ekonomiska ramen, vilket förväntas fortsätta som ett troligt scenario även under 2024.

Under det kommande året kommer Byggnadsnämndens huvudsakliga fokus ligga på den kommunövergripande översiktsplanen, som planeras att gå på samråd under första delen av 2024. Parallellt med detta omfattande arbete kommer detaljplanarbetet för förskola, bostäder och verksamhetsområde att pågå, vilket kommer att bidra till att möta de aktuella behoven och planera för framtida tillväxt och utveckling i Mullsjö kommun.



Miljönämnden

Miljöförvaltningen genomför tillsyns- och kontrollarbete utifrån nationella och regionala mål. För kommuninvånarna och på miljönämndens uppdrag ska miljöförvaltningen kontrollera att miljöbalken (miljöskydd, hälsoskydd, avfall m m) livsmedelslagen, smittskyddslagen, strålskyddslagen, tobakslagen m.fl. lagar följs. Tillsyns- och kontrollarbetet ska ske för att förebygga miljö- och hälsoproblem. Förvaltningen verkar också för att sprida kunskap om gällande lagar och förordningar, om den egna verksamheten och allmänt om olika miljö- och hälsofrågor. Verksamhetsområdet för miljönämnden är Habo och Mullsjö kommuner.

mnkr	Budget	Bokslut	Avvikelse
Nettokostnad	-2,8	-2,2	0,6

Årets verksamhet

Tillsyn och kontroll har i huvudsak bedrivits helt enligt lagd planering, det har varit ett relativt bra år med fokus på kärnverksamheten. Övriga aktiviteter som till exempel arbete med remisser, deltagande i olika arbetsgrupper internt och externt samt arbete med att ta fram en ny översiktsplan (ÖP) i Mullsjö kommun har också kunnat genomföras.

Miljötillsyn

172 inspektioner har genomförts under året. Tillsynen avsåg miljöfarlig verksamhet, animaliska biprodukter (ABP), bekämpningsmedel, förorenad mark samt nedskräpning.

Hälsoskydd

Tillsynen för hälsoskyddsområdet har följt den beslutade planen. Tillsyn av skolor och förskolor har genomförts med fokus på städning och ventilation. Efter besöken har viss uppföljning gjorts och pågår fortfarande. Samtliga bassängbad har fått tillsynsbesök samt stickande/skärande verksamheter. Under badsäsongen har även provtagning av strandbad genomförts. Femton klagomål gällande buller, inomhusmiljö och vedeldning har inkommit. Även nio klagomål på vilda djur har mottagits.

Livsmedel

126 planerade kontroller har utförts på livsmedelsverksamheter, 34 anmälan om registrering har kommit in (ny eller ändring av verksamhet) och har handlagts, 22 uppföljande kontroller har genomförts. Tillsyn på rökfria lokaler och serveringar enligt tobakslagsstiftningen har fortsatt under 2023. 26 dricksvattenprover har lämnats in för analys, färre än tidigare år. Under radonsäsongen 2022/2023 som varade fram till sista april har totalt 11 mätpaket för radon beställts.

Årets ekonomi

För Habo och Mullsjös gemensamma miljönämnd uppgår nettokostnaden till 5,4 mnkr. Mullsjö har för 2023 betalat 2 mnkr.

Överskottet på helår förklaras av vakanser som inte blivit tillsatta. Trots detta ligger nämnden bra till tillsynsmässigt vilket genererat något mer än budgeterade intäkter.

Framtid

Att erbjuda attraktiv arbetsplats och måna om befintlig personal är viktiga framtidsfaktorer eftersom det råder svårigheter att rekrytera personal med rätt kompetens.

Kompetensutveckling och erfarenhetsöverföring är mycket viktiga för att hålla personalen uppdaterade samt att verksamheten blir mindre sårbar. Tillsyn och kompetensutvecklingsinsatser utgår mer och mer från den nationella tillsynsstrategin enligt miljöbalken. Under året har exempelvis en satsning på kompetensutveckling skett inriktad på kommunalt huvudmannaskap i samband med sanering av förorenade fastigheter. Digitaliseringen och AI är frågor där verksamheten behöver fortsätta att förhålla sig till. Även här, som i så många andra områden, kommer samverkan bli en nyckelfaktor. Under det senaste året har det handlat om att digitalisera ärendeflödet, närarkivet samt utveckla ett stort antal e-tjänster.

Finansiering av verksamheten kan påverkas av utökad efterdebitering samt den nya riskklassningsmodellen inom livsmedelsområdet. Även inom den bidragsfinansierade verksamheten råder vissa osäkerheter framåt och hur finansieringsgraden kan eventuellt komma att förändras. Löpande uppföljning av vår verksamhet samt omvärldsbevakning sker för att hålla oss a jour och förberedda.

Nyckeltal

Resultatmått	2023	2022	2021
Kostnadstäckningsgrad för avgiftsfinansierad verksamhet, %	56	58	61
Nettokostnad/invånare, kr	296	311	277

Volymmått	2023	2022	2021
Antal delegationsärenden	574	406	382
Antal registrerade ärenden	1 251	1 269	1 102

Mullsjö Bostäder AB

Mullsjö Bostäder AB är ett allmännyttigt bostadsföretag av Mullsjö kommun helägt bolag. Bolaget förvaltar bostäder och lokaler. Bolaget har ett helägt dotterbolag, Fastighetsaktiebolaget Gyljeryd 1:24. Dotterbolaget bedriver uthyrning av en kontorsfastighet.

mnkr	Budget	Bokslut	Avvikelse
Mullsjö Bostäder AB	1,0	1,9	0,9
Fastighetsaktiebolaget Gyljeryd 1:24	0,3	0,5	0,2
Resultat	1,3	2,4	1,1

Årets verksamhet

Inga förärv, avyttringar eller nyproduktion av fastigheter har skett under året.

Fokus ligger på energioptimering och reparationer i befintligt äldre bestånd. En större renovering har gjorts av en fastighet i centrala Mullsjö. Den har omfattat byte av tak och fönster samt omfärgning av fasader och inglasning av balkonger.

Målning sker av flertalet hus på Hökgatan. Arbetet återupptas våren -24. På Västangårdsområdet har den utvändiga renoveringen fortsatt även detta år med tillgänglighetsanpassning av uteplatser samt renovering av förråd och yttre målning.

Vår effektivisering av avfallshanteringen har fortsatt och är nu genomförd i stora delar av centrum samt delar av Sandhem. Installation av fiber är beställd till de flesta fastigheterna i Sandhem.

Årets ekonomi

Årets resultat efter finansiella poster uppgår till cirka 2 mnkr. Ägarens avkastningskrav uppfylls gott och väl. En stor positiv avvikelse gentemot budget utgör de taxebundna kostnaderna (el, VA och renhållning) samt uppvärmning. Alla dessa kostnadslag understiger budget, och totalt med 0,6 mnkr. Räntekostnaderna har stigit under året och även ränteintäkterna, så finansnettot hamnar på budgeterat. Den totala låneskulden uppgår till 265 mnkr. Fastigheternas totala taxeringsvärden uppgår till cirka 278 mnkr. Inga nedskrivningsbehov föreligger.

Framtid

Bolaget utvecklar hela tiden nya projekt och undersöker förvärv av mark. Det ligger i vårt uppdrag och gör att när marknaden och räntorna är i rätt läge så kan vi snabbt sjösätta nya projekt. Bolaget ser att intäkterna de kommande åren, även med hänsyn taget till kommande låneförfall, gör att vi kan hålla budgeterat resultat. Vi bedömer att räntetoppen är nådd och tror att stimulans för att öka nyproduktionen kommer att införas nationellt. Vi ser att en avmattning av byggkostnadsindex har påbörjats, vilket ger goda förutsättningar för bra upphandlingar.

Vår satsning på stora lägenhetsrenoveringar i det äldre beståndet och byggandet av attraktiva välutrustade lägenheter gör att efterfrågan på våra bostäder håller i sig. Vi märker dock en tröghet på marknaden i form av både färre uppsägningar och att det krävs fler visningar för att hyra ut lägenheter. Detta är något som många bostadsbolag upplever idag.

Femårsöversikt

Mullsjö Bostäder AB

mnkr	2023	2022	2021	2020	2019
Omsättning	42,6	40,1	39,3	39,0	37,9
Resultat före skatt	2,0	2,0	0,4	0,6	1,5
Eget kapital	61,1	59,7	61,2	61,2	61,1
Balansomslutning	339,4	337,1	305,4	304,4	305,7
Soliditet, %	18,0	17,7	20,0	20,1	20,0

Mullsjö Energi och Miljö AB

Mullsjö Energi & Miljö AB, MEMAB, är ett helägt bolag till Mullsjö kommun. Bolaget bedriver fjärrvärmeverksamhet i Mullsjö samt vatten- och avloppsverksamhet i Mullsjö och Sandhem.

mnkr	Budget	Bokslut	Avvikelse
Fjärrvärme	0,4	1,2	0,8
Vatten och avlopp	1,3	2,6	1,3
Resultat	1,7	3,8	2,1

Årets verksamhet

Vid årsskiftet 2022/2023 lämnade tidigare VD sin tjänst. Kommundirektören blev då tillförordnad VD under första halvåret. I samband med ordinarie bolagsstämma fick bolaget en ny styrelse. Den nya styrelsen beslutade under första halvåret att sondera möjligheterna till en omvandling och uppdelning av bolaget i en fjärrvärmedel och en VA-del. Sedan juni har undertecknad varit anställd som VD för den tid som eventuell omstrukturering sker.

Eftersom bemanningen inom driftorganisationen under en stor del av 2023 varit för låg, har nyinvesteringar och större underhållsåtgärder inte kunnat genomföras. Bolaget har fokuserat på den dagliga driften för att kunna leverera de nyttigheter som bolaget är ålagda att tillhandahålla (dricksvatten, avloppsrening, dagvattenhantering och fjärrvärme). Däremot har tidigare påbörjade men ej avslutade större investeringsprojekt färdigställt under hösten och förväntas tas i drift under 2024.

De negativa resultat som redovisats under senare år har varit möjliga att vända till försiktiga överskott. Det finns även en ackumulerad underhållsskuld på bolagets anläggningar. En statusinventering och framtagande av möjliga åtgärder för att komma till rätta med detta har påbörjats.

Det oroliga läge som råder i världen påverkar bolaget främst inom områdena råvaru- och reservdelsförsörjning, stigande inflation samt stigande räntor. Hittills har inget inträffat som medfört betydande negativa konsekvenser avseende förmågan att tillhandahålla bolagets nyttigheter, dock har dessa omständigheter bidragit till ökade kostnader under året.

Fjärrvärme

Graddagsutfallet enligt SMHI:s statistik för Mullsjö ger att slutet av 2023 var något kallare än motsvarande 2022. Användningen av pellets, som utgör reservbränsle vid driftstörningar samt vid

effekttoppar, har behövts vid stark kyla vissa perioder. Även dålig kvalitet på flisen har bidragit till en ökad användning av pellets. Priset på pellets har ökat markant under sista kvartalet.

Vatten och avlopp

Vattenläckor har förekommit som ett genomsnittligt kalenderår. Arbetet med att skapa vattenskyddsområde pågår, men kommer att intensifieras kommande år. Driftsättning och infasning av ny vattentäkt pågår och beräknas vara i drift under första halvåret 2024.

Under hösten befarades otjänligt vatten i Sandhem och kokningsrekommendation utfärdades. Efterföljande åtgärder och provtagningar visade att åtgärderna givit effekt.

På grund av det osäkra ränteläget har exploateringen av nya områden stannat upp och med det intäkter för nya anslutningar.

Årets ekonomi

Det ekonomiska utfallet för 2023 är för FV +1,2 mnkr (-0,5 mnkr) och för VA +2,6 mnkr (+0,5 mnkr). Totalt redovisar bolaget ett utfall på +3,8 mnkr (0 mnkr). Resultatförbättringen är 3,8 mnkr jämfört med föregående år.

Resultatförbättringen kan förklaras av bland annat taxejusteringar med hänsyn till aktuellt kostnadsläge under senare år, en viss eftertänksamhet i investeringar av skäl som angivits ovan samt en bättre bevakning av kostnader och ansvarsfrågor i förhållande till medaktörer inom våra verksamhetsområden.

Framtid

I och med att styrelse och kommun tog beslut under 2023 att sondera möjligheterna till en omvandling och uppdelning av bolaget i en fjärrvärmedel och en VA-del kommer av naturliga skäl detta arbete att präglade 2024.

Oavsett utkomsten av detta kommer vi att fortsätta arbetet med att öka tillförlitligheten i fjärrvärmeförsörjningen. Detta innebär även att hjälpa kunderna i detta nät till ett bättre utbyte av leveransen. Då vårt avtal avseende flisleveranser löper ut i augusti 2024 kommer förhandlingar med leverantörer att bli avgörande för kostnadssidan då priset har aviserats att fördubblas under kommande avtalsperioder.

VA-verksamheten har ett fortsatt arbete med införlivandet av vår nya vattentäkt och dess skydd i form av vattenskyddsområde. Förbättringar avseende vattenförsörjningen i Sandhem kommer att påbörjas. Avloppsreningsverket i Mullsjö kommer att rustas upp etappvis under kommande år men bedöms kunna möta även en tillväxt för Mullsjö kommun. Så även vad gäller Sandhems avloppsreningsverk.

För verksamheten i helhet gäller att fortsätta konsolidera denna ekonomiskt för att klara akuta och planerade åtgärder samt utveckling av Mullsjö kommun.

Femårsöversikt

Mullsjö Energi och Miljö AB

mnkr	2023	2022	2021	2020	2019
Omsättning	38,3	33,9	34,3	28,9	28,2
Resultat före skatt	3,8	0	-0,5	-1,1	-3,6
Eget kapital	8,1	4,4	4,5	4,9	6,3
Balansomslutning	139,9	136,0	139,6	127,3	101,7
Soliditet, %	5,8	3,3	3,2	3,9	6,2

